

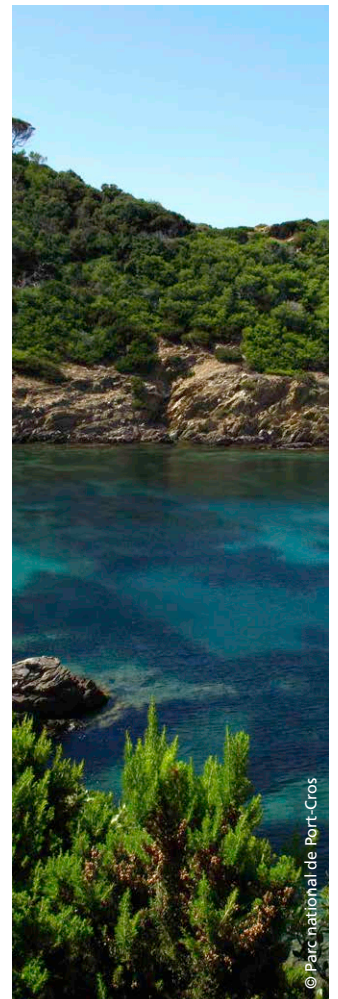
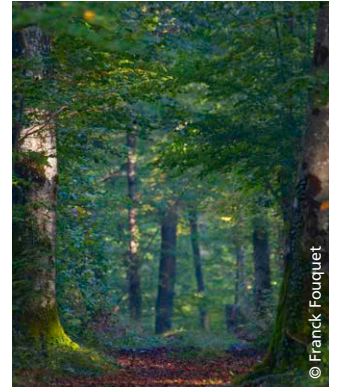


DOSSIER DE PRESSE

PARCS NATIONAUX, TERRITOIRES DE RANDO

Mars 2018







SOMMAIRE

INTRODUCTION GÉNÉRALE

Qu'est ce qu'un parc national ? p5

JE RANDONNE, TU RANDONNES, IL RANDONNE... DANS LES PARCS NATIONAUX DE FRANCE

La randonnée itinérante p6

La randonnée sous toutes ses formes p8

Randonnées atypiques p9

La randonnée accessible aux personnes en situation de handicap p10

RANDONNER

POUR COMPRENDRE LA NATURE

De riches programmes d'animations p12

Les maisons des parcs nationaux p13

Au fil des sentiers d'interprétation p14

DES RANDONNÉES CONNECTÉES

L'application Geotrek p16

Les expérimentations de prises de vue à 360° sur les sentiers p18

DES TERRITOIRES RECONNUS

Le label « Réserve internationale de ciel étoilé » p20

Le classement au patrimoine mondial de l'UNESCO p21

ESPRIT PARC NATIONAL, LA MARQUE DES PARCS NATIONAUX DE FRANCE

..... p22

ZOOM

SUR L'OFFRE DE RANDONNÉE p24

● ... en Vanoise

● ... à Port-Cros

● ... dans les Pyrénées

● ... dans les Cévennes

● ... dans les Ecrins

● ... dans le Mercantour

● ... en Guadeloupe

● ... en Guyane

● ... à La Réunion

● ... dans les Calanques

... dans le projet de parc national des forêts de Champagne et Bourgogne

INTRODUCTION GÉNÉRALE

LES PARCS NATIONAUX, TERRITOIRES DE RANDONNÉES

En France, il existe dix parcs nationaux : la Vanoise, Port-Cros, les Pyrénées, les Cévennes, les Ecrins, le Mercantour, la Guadeloupe, La Réunion, la Guyane et les Calanques, sans oublier le projet de parc national des forêts de Champagne et Bourgogne.

CHIFFRES CLÉS*

10
parcs nationaux
en France

1
parc national
en création



9,5 % du territoire français
classé parc national
soit **60 728 km²**



3,5 millions
de visiteurs chaque année
durant la haute saison

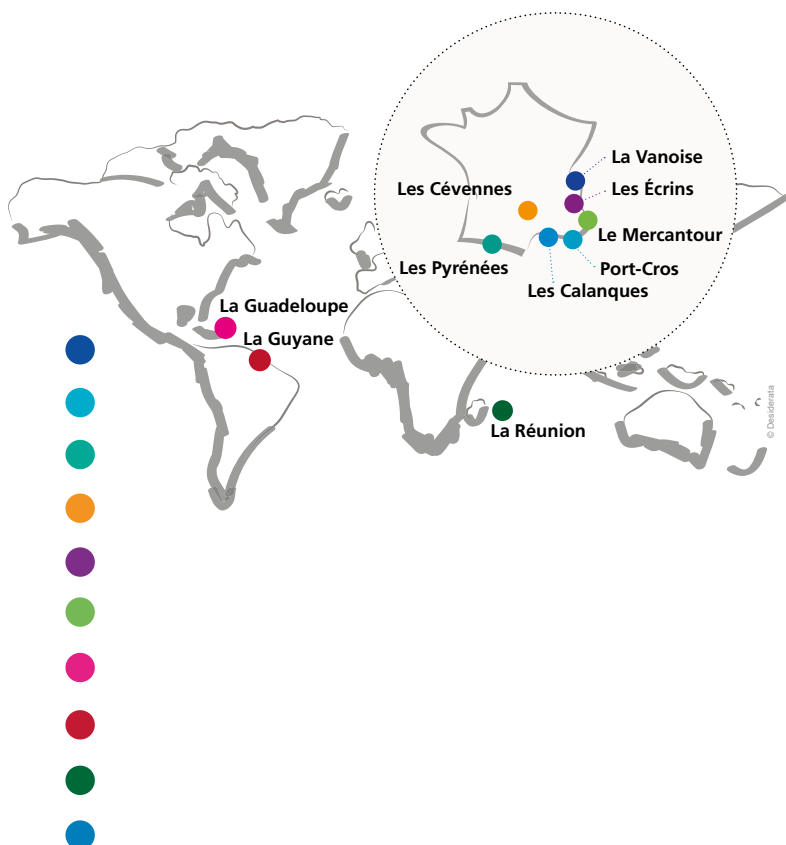


94,6 % des visiteurs des
parcs nationaux déclarent faire
de la randonnée ou des promenades

Chacun d'eux participe à l'identité culturelle de la nation au même titre que les équipements culturels les plus prestigieux. Ils jouissent auprès de tous les publics d'une valeur symbolique très forte.

En matière de randonnée, ils représentent un formidable terrain de pratique. Sportive, familiale, atypique ou encore adaptée, la randonnée s'y exprime sous toutes ses formes.

Reconnus au niveau international comme des territoires d'exception, les parcs nationaux offrent une combinaison d'espaces terrestres et maritimes remarquables. Leur mode de gouvernance et de gestion leur permettent d'en préserver et d'en promouvoir les richesses.



*Données issues de l'étude
« L'attractivité dans les parcs nationaux de France »
Septembre 2013

QU'EST-CE QU'UN PARC NATIONAL ?

Un Parc national est un territoire reconnu comme exceptionnel par la communauté scientifique internationale et l'Etat au point de justifier d'une protection et d'une gestion qui vise l'excellence.

Un outil qui vise l'excellence en matière de gestion d'espaces naturels

Un Parc national est un espace naturel dont **les paysages, la biodiversité, la richesse culturelle et le caractère justifient une protection et une gestion** qui garantissent, pour aujourd'hui et les générations futures, la pérennité de ces patrimoines exceptionnels.

Depuis une importante **réforme législative en 2006**, les parcs nationaux français sont constitués de plusieurs types d'espaces :

- Le « **cœur** », **qu'il soit terrestre ou marin**, bénéficie d'une **protection** via une réglementation spécifique.
- L'« **aire d'adhésion** » à terre constitue le territoire en solidarité écologique avec le cœur, sur lequel les communes s'engagent à mettre en œuvre un projet de développement durable du territoire, avec l'appui du Parc national.
- En mer, l'« **aire maritime adjacente** » exprime également des orientations de développement durable.

Emblème des parcs nationaux de France

Un hymne à la nature et à la biodiversité

L'avez-vous bien observé ?

**Avez-vous remarqué qu'il est composé
d'espèces végétales et animales ?**

L'emblème des parcs nationaux de France est un hymne à la vie. Il révèle, de l'infiniment petit à l'infiniment grand, son extrême diversité.

Il porte en lui la richesse, la complexité et l'évolution de la vie.

Il symbolise aussi la solidarité entre la nature et l'Homme, entre les espaces des cœurs et des aires d'adhésion des parcs nationaux.

La nature ne vaut que si elle est partagée par tous.



JE RANDONNE, TU RANDONNES, IL RANDONNE... DANS LES PARCS NATIONAUX DE FRANCE

Au sein des parcs nationaux, la randonnée prend de multiples formes : itinérante sur plusieurs jours, familiale sur des sentiers de quelques kilomètres, accompagnée d'un moyen de locomotion : vélo, VTT, cheval, âne... Sa pratique est diversifiée et accessible à chacun en fonction de son niveau et de ses envies. Les itinéraires offrent souvent un regard différent sur les paysages et de belles surprises au détour d'une clairière, d'une dune ou d'un sommet.

LA RANDONNÉE ITINÉRANTE

“Petit tour de quelques itinéraires emblématiques”

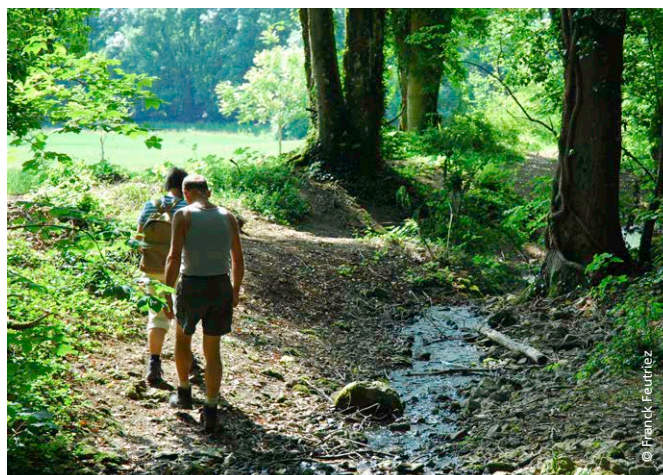
Des sentiers de randonnée historiques aux nouvelles itinérances, les parcs nationaux regorgent de parcours à découvrir ou redécouvrir. Le marcheur peut les parcourir le temps d'un tronçon ou partir au long cours, son sac sur le dos, pour suivre l'intégralité de l'itinéraire. Une façon de découvrir les parcs nationaux sans la voiture.

La Grande traversée du Massif central à VTT

10 départements – 30 étapes – 1400 km.

Un parcours mythique revisité dont l'ouverture est prévue pour début juin ! Arpentée par des milliers de vététistes de 1995 à 2013, la GTMC a été allongée de plusieurs centaines de kilomètres sous l'égide de l'association Inter parcs du Massif central (IPAMAC). Un parcours au long court pensé à la fois pour les experts qui effectueront l'intégralité de la traversée en un mois mais également pour les novices grâce à l'aménagement de « mini itinérances » de 3 à 7 jours. Accessible entièrement en VTT à assistance électrique, la GTMC nouvelle version reliera Avallon, en Bourgogne, au Cap d'Agde à travers 5 parcs naturels et 10 départements. Une itinérance à la découverte des grands lacs et monts du Morvan, le Val de Loire et le Bourbonnais, les volcans d'Auvergne, la Margeride, le Parc national des Cévennes (du Mont-Lozère aux plaines vignaises en passant par le causse Méjean, les gorges du Tarn et le Mont-Aigoual), le Languedoc et le littoral méditerranéen.

(Site internet et topoguide FFRP en cours de création)



La Via Francigena

*Projet de parc national des forêts de Champagne et Bourgogne – GR145 – 6 étapes en Champagne
Topoguide FFRP (Réf. 1451)*

La Via Francigena est un chemin de pèlerinage retraçant la route que suivit en 990 Sigéric, archevêque de Canterbury, pour se rendre à Rome afin d'y rencontrer le pape Jean XV.

En Champagne, la Via Francigena traverse plusieurs cités médiévales au cœur du futur parc national : Richebourg, Leffonds, Faverolles, Chateaufvillain par exemple. Cette dernière, qui dispose du label « Petite Cité de Caractère », est une halte incontournable pour les randonneurs qui pourront découvrir son enceinte fortifiée et son célèbre Parc aux Daims de 272 hectares.

www.tourisme-champagne-ardenne.com

Grand Tour des Ecrins

*Parc national des Ecrins GR 54 et GR 50
2 à 15 étapes – Topoguide FFRP (Réf. 508)*

Le Grand Tour des Ecrins propose un ensemble de randonnées itinérantes offrant un panorama exceptionnel sur la haute montagne et les sommets emblématiques du massif : La Meije, la Barre des Ecrins... Ces itinéraires se déroulent autour des GR 54, GR 50 et d'autres sentiers dans les vallées des Ecrins. En 2017, des aménagements ont été réalisés sur une quinzaine d'itinéraires afin d'améliorer et de sécuriser le GR 54 et ses variantes. L'occasion de découvrir les contrastes saisissants entre les adrets méditerranéens de l'Embrunais et la Barre des Ecrins (4102 m), entre la spectaculaire Reine des Alpes et la discrète renoncule des glaciers, entre l'oreillard roux et l'aigle royal...

Le site internet www.grand-tour-ecrins.fr recense 13 tours itinérants : des circuits longs immergés au cœur du massif, pour un public sportif, ou des boucles plus courtes (de 2 à 7 jours) sur « les balcons des Ecrins » à destination d'un public plus familial et autour de la mobilité douce : VTT, randonnées avec ânes...

www.grand-tour-ecrins.fr

À retrouver également sur l'application mobile Grand Tour des Ecrins.



Grande Traversée du Mercantour

*Parc national du Mercantour
220 km – 17 étapes*

Des plus hauts sommets des montagnes azuréennes jusqu'à la mer méditerranéenne, la Grande Traversée du Mercantour est un itinéraire à la hauteur de la beauté, de la richesse et de l'histoire du territoire franco-italien des Alpes de la Méditerranée. Ce parcours complet, sportif et exigeant offre à tous les amoureux de la randonnée une terre d'itinérance unique au monde.

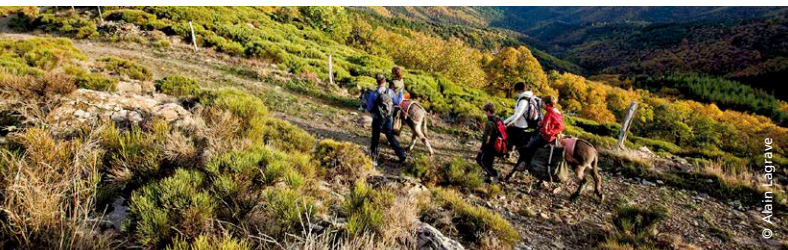
Au cœur du Parc national du Mercantour, la GTM s'étend ainsi sur un itinéraire de plus de 220 km débutant à Allos dans les Alpes de Haute Provence, traversant les vallées du haut Var, de la Tinée, l'Italie, puis la vallée de la Vésubie. Elle passe ensuite dans la Vallée des Merveilles, pour redescendre la vallée de la Bévéra jusque sur la plage de sable de Menton.

Praticable en totalité de juillet à début octobre, la Grande Traversée du Mercantour se parcourt en 17 étapes. C'est aussi une randonnée modulable, pouvant s'effectuer en plusieurs fois à partir d'entrées diverses. Cet itinéraire emprunte des sentiers historiques d'altitude, bénéficie d'aménagements de qualité, d'un balisage spécifique apposé sur la signalétique en place. L'hébergement se fait dans des refuges et gîtes d'étapes situés sur le territoire des Alpes de la Méditerranée, dont 4 étapes en Italie.

LA RANDONNÉE SOUS TOUTES SES FORMES

“Zoom sur des pratiques différentes”

Randonnée ne rime pas forcément avec marche à pied ! Elle se décline à cheval, à VTT, à vélo (avec ou sans assistance électrique) ou encore avec un âne pour compagnon. D'itinéraires doux en parcours plus sportifs, la randonnée dans les parcs nationaux prend des formes bien différentes, pour le plaisir de tous !



Le Chemin de Stevenson avec son âne

Parc national des Cévennes – GR 70
272 km – 14 étapes – Topoguide FFRP (Réf. 700)

Trait d'union entre Haute-Loire, Lozère, Ardèche et Gard, au cœur du Massif Central, le chemin ouvert en 1978 par Robert Louis Stevenson et son ânesse Modestine, apporte chaque jour au randonneur son lot de découvertes.

Les territoires traversés dévoilent tour à tour leurs paysages et leur architecture, et les populations rencontrées, leur histoire, leur gastronomie, leur religion, leurs cultures... Faire cette randonnée dans les mêmes conditions que l'écrivain est une expérience unique à vivre en famille. Si Stevenson a choisi de se faire accompagner par un âne pour porter ses bagages, l'animal est aussi un excellent compagnon pour les enfants, à qui il peut servir de monture dans les moments difficiles.

L'itinéraire peut bien entendu se parcourir tout simplement à pied, à VTT ou à cheval pour une allure plus rythmée !

www.chemin-stevenson.org

Séjour en vélo électrique



Parc national des Pyrénées
5 jours

Parcourir les cols mythiques du Tour de France, sans effort ou presque, c'est possible ! Au cœur des paysages grandioses des Hautes-Pyrénées et aux portes du Parc national, les cols du Soulor, d'Aubisque, du Tourmalet, d'Hautacam, constituent pour les uns des souvenirs d'enfance, pour d'autres des rêves d'exploits a priori inaccessibles... Ils sont aujourd'hui à la portée de tout un chacun grâce au vélo à assistance électrique (VAE).

Un séjour de 3 ou 4 nuits en pension complète, dont 3 en charmantes chambres d'hôtes bénéficiant de la marque *Esprit Parc national* et 1 nuit en hôtel cosy venant de faire peau neuve, au pied du Tourmalet.

www.espritparcnational.com

Renseignements : www.labalaguere.com

Sortie accompagnée « Randonnée palmée à la découverte des îlets pigeon »



Parc national de la Guadeloupe – 3h30
Accessible dès 4 ans

Une randonnée palmée, c'est la possibilité pour les non spécialistes de la plongée de découvrir, en famille ou entre amis, la richesse de la faune caribéenne. Poissons et tortues de Guadeloupe sont visibles de la surface et, en fonction des courants, la Mer des Caraïbes permet de belles rencontres. Accompagnés d'un guide spécialiste de cet écosystème, les participants (10 au maximum) découvrent, durant 3h30, la beauté et les richesses des îlets Pigeon, cœur du parc national.

www.espritparcnational.com

Renseignements : www.guadeloupe-plongee.fr



Sentier pirogue Les Cascades de Gobaya Soula

Parc amazonien de Guyane
Dénivelé cumulé : 113 m

Il faut 20 minutes de pirogue (au départ du bourg de Maripa-Soula) et 45 minutes de marche sur un sentier balisé pour atteindre les cascades de Gobaya Soula qui offrent un cadre magnifique et rafraîchissant, en pleine forêt.

Fréquentées par les habitants depuis des générations, elles permettent de se rafraîchir et de profiter d'un moment de détente dans un environnement luxuriant. Aménagé et entretenu, le sentier des Cascades offre une belle balade en toute sécurité, à la découverte d'une biodiversité exceptionnelle : arbres centenaires émergents, dendrobates, grands tamanoirs etc. Un carbet couchage (abri de bois sans mur typique de la Guyane) situé au début du sentier permet aux visiteurs de passer la nuit. Les cascades de Gobaya Soula sont situées sur les contreforts des monts Atachi Baaka (782 m), haut-lieu de culte aluku.

www.parc-amazonien-guyane.fr

LES RANDONNÉES ATYPIQUES "Une sélection de randonnées hors des sentiers battus"

Randonner, c'est aussi – et peut-être même avant tout – savoir sortir des sentiers battus et partir à la découverte de paysages, d'écosystèmes inconnus. Des fonds sous-marins aux sommets, des pentes des volcans aux zones archéologiques, les parcs nationaux offrent des itinéraires atypiques pour porter un autre regard sur les territoires.

Réseau des sentiers sous-marins

Parc national de Port-Cros – 7 sentiers sous-marins

Les sentiers sous-marins du parc national proposent une découverte en surface du monde marin de la Méditerranée et de ses paysages. Equipés de palmes, masques et tubas, les randonneurs découvrent, seuls ou accompagnés, les écosystèmes marins : herbiers de posidonie, fonds rocheux et sablonneux. Cette approche sensorielle et émotionnelle permet, à travers une approche respectueuse de l'environnement, de découvrir à la fois les patrimoines naturels et culturels. Sept sentiers très différents sont à explorer sur le territoire et à retrouver en détail dans le carnet des sentiers sous-marins, disponible sur www.portcrosparcnational.fr



Sentier Le Grand tour des Merveilles

Parc national du Mercantour Itinéraire de 2 jours – 24 km

Au sein des Alpes méridionales, les vallées des Merveilles et de Fontanable présentent un intérêt patrimonial unique. Autour du mont Bégo, un paysage minéral sculpté par la fonte des glaciers recèle un trésor archéologique d'environ 40 000 gravures rupestres. Le Grand Tour des Merveilles permet, en deux jours, de découvrir ce musée à ciel ouvert dans un cadre de haute montagne. La présence des milliers de gravures rupestres crée une ambiance magique, dont la perception change au fil des saisons et de la météo. Cette zone est soumise à une réglementation spécifique.

rando.marittimemercantour.eu

Sortie accompagnée « Randonnée glaciaire »



Parc national des Ecrins – 6h
Dénivelé de 350 m

Proposée par le bureau des guides et accompagnateurs de Briançon (Hautes-Alpes), cette randonnée, accessible aux enfants à partir de 12 ans, offre une découverte des glaciers du Parc national des Ecrins. Encordés avec un guide de haute montagne, les randonneurs peuvent alors mieux comprendre la manière dont se forment les glaciers, leur évolution actuelle (témoin du réchauffement climatique) et les dangers et règles de sécurité de la marche sur glacier. Une découverte différente de ce patrimoine naturel fragile.

www.espritparcnational.com

Sortie accompagnée « Découverte des tunnels de lave »



Parc national de La Réunion
Randonnées spéléologiques de 3h à 7h

La Réunion compte plusieurs dizaines de tunnels de lave allant de quelques mètres à plusieurs kilomètres et dont certains constituent de véritables labyrinthes ; un patrimoine géologique exceptionnel et particulièrement fragile.

Des spécialistes proposent, dans un profond respect du milieu, l'exploration de quelques uns de ces espaces souterrains uniques et préservés afin de mieux comprendre leurs formations et les mystères du volcan, en s'immergeant dans celui-ci.

www.espritparcnational.com

Renseignements : www.speleocanyon.fr

Les 5 sentiers de Saül, la forêt tropicale humide à la portée de tous

Parc amazonien de Guyane – 45 km de sentiers balisés

De la forêt ripicole, aux abords des cours d'eau, à la forêt d'altitude baignant dans une brume quasi-permanente, en passant par les majestueuses forêts de versant, où les arbres atteignent 50 m, ou encore par la végétation basse et dense des inselbergs, la région de Saül offre aux randonneurs une grande variété de biotopes à découvrir. 5 circuits de durée variable (d'1h à 7h) et adaptés à tous les niveaux sont accessibles et peuvent être combinés. Pour les randonneurs aguerris, il est également possible d'étoiler à partir du village, sur des layons (sentiers) en direction des quatre points cardinaux (itinéraires non balisés, à emprunter de préférence en compagnie d'un guide).

<http://rando.guyane-parcnational.fr>

LA RANDONNÉE ACCESSIBLE AUX PERSONNES EN SITUATION DE HANDICAP

Que chacun puisse avoir accès aux paysages grandioses des parcs nationaux, à leurs sentiers, est une volonté forte concrétisée sur plusieurs territoires par des actions innovantes. Hébergement, transport, randonnée adaptée, les parcs nationaux prouvent qu'il est possible de rendre accessible aux personnes en situation de handicap ou à mobilité réduite, des sites naturels protégés.

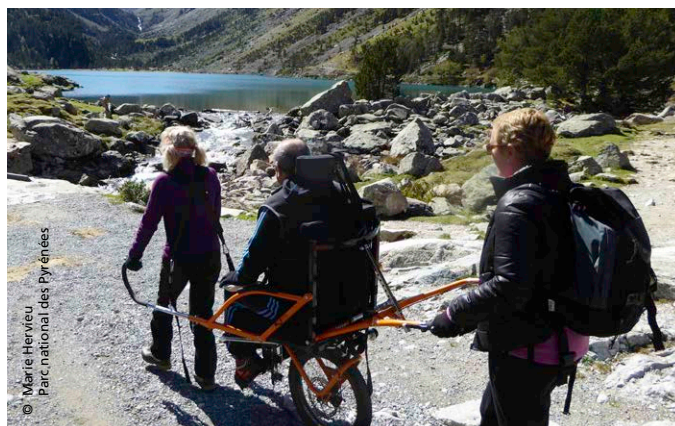


Mise à disposition de joëlettes* avec ou sans assistance électrique dans les Ecrins

Parc national des Ecrins

Le Parc national des Ecrins met à disposition gratuitement (contre chèque de caution), à la demande, pour les activités de pleine nature, deux joëlettes classiques et une e-joëlette (avec assistance électrique), ainsi qu'un fauteuil équipé d'une troisième roue.

www.ecrins-parcnational.fr



Trois refuges labellisés Tourisme & Handicap en Vanoise

Parc national de la Vanoise

Quatre refuges, aux portes du Parc national de la Vanoise - Plan du lac (Termignon), Rosuel (Peisey-Nancroix), l'Orgère (Villarodin-Bourget) et le Bois (Champagny-en-Vanoise) - proposent des chambres accessibles. Les trois premiers disposent du label «Tourisme et Handicap» (les deux premiers pour les 4 familles de handicap). Des sentiers ont ainsi été aménagés à leur proximité et sont accessibles aux personnes en situation de handicap : sentier de découverte accessible à tous au Bois, balade tactile et sonore sur le sentier pédagogique de l'Orgère, large cheminement dallé et panneaux d'informations tactiles au Plan du lac, sentier accessible en fauteuil tout terrain à la Réserve Naturelle de la Grande Sassièrre, supports pédagogiques en braille et en gros caractères... Le prêt de modules tout chemin, qui améliorent l'autonomie de déplacement sur sentier, est possible dans les 4 refuges.

www.vanoise-parcnational.fr

Balade sonore dans les Calanques

Parc national des Calanques

Au cœur des Calanques, à deux pas du quartier de La Cayolle à Marseille, le Parc national propose une balade sonore autour de la Fontaine de Voire. Inaugurée en 2016, elle est adaptée au public en situation de déficience intellectuelle et visuelle. Pour profiter de cette balade, le fichier sonore se télécharge directement sur smartphone ou MP3 depuis le site Internet du Parc national. Il suffit ensuite de se laisser guider par les voix des différents intervenants : des personnalités locales, des habitants, des scientifiques et des gestionnaires du site. Tous partagent leur connaissance du territoire et de sa légende, l'histoire du quartier, leurs anecdotes... Au rythme de la marche, cette balade adaptée propose un voyage hors du temps, de la ville à la nature, de la lisière au cœur du Parc national.

www.calanques-parcnational.fr

* Une joëlette est un fauteuil de randonnée pour personnes à mobilité réduite



Le programme Amazonie pour tous

Parc amazonien de Guyane

Au cœur de la forêt amazonienne, le Parc amazonien de Guyane, travaille pour l'accueil des publics en situation de handicap à travers le programme « Saül l'Amazonie pour tous ». Ce dernier concerne notamment le développement de la randonnée pour les personnes en situation de handicap visuel : déploiement de l'application de guidage (application qui utilise le GPS, la boussole et la synthèse vocale) à Saül, numérisation des sentiers de randonnée et mise en pratique avec des déficients visuels guyanais. Des actions en matière d'accessibilité aux personnes à mobilité réduite, en situation de déficience visuelle ou encore présentant des troubles DYS ont également été réalisées. Une formation sur l'accueil des publics en situation de handicap, intégrant notamment une initiation à la langue des signes françaises (LSF), a été dispensée aux prestataires touristiques.

www.parc-amazonien-guyane.fr

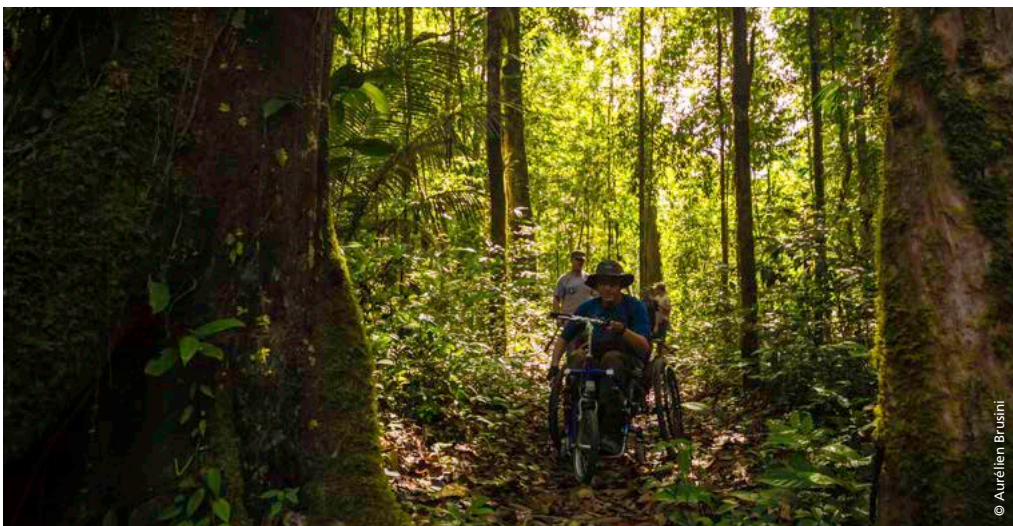


© Aurélien Brusini

Retrouvez l'ensemble des hébergements, refuges, sentiers, outils de découverte, sorties... à destination des personnes en situation de handicap dans chaque parc national sur :

www.parcsnationaux.fr,
rubrique « Des découvertes »
> « Les parcs nationaux accessibles à tous »

Le catalogue de l'offre sera édité et disponible dès la saison estivale 2018 dans les maisons de parc national.



© Aurélien Brusini

RANDONNER POUR COMPRENDRE LA NATURE

Randonner dans un parc national, c'est accéder à un lieu privilégié pour comprendre et apprendre la nature. Pour faciliter cette découverte, les parcs nationaux mettent à la disposition de leurs visiteurs des outils et des actions tout au long de l'année. Programme événementiel pour les grands et les petits, expositions et manifestations au sein des maisons des parcs et sentiers de découverte donnent des clés de décryptage et de compréhension de ces écosystèmes exceptionnels.

DE RICHES PROGRAMMES D'ANIMATIONS "Zoom sur une sélection d'événements en 2018"

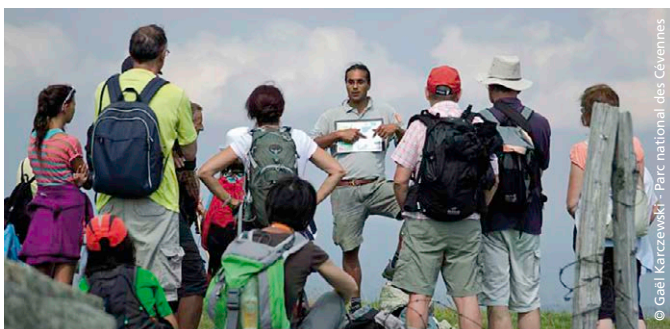
Les parcs nationaux vivent tout au long de l'année et proposent rencontres, animations et activités pour permettre au grand public de découvrir des facettes parfois insoupçonnées de leur territoire.

Les animations du Parc national des Cévennes 2018

Parc national des Cévennes – Juillet-août 2018

Apprendre à reconnaître la diversité de la faune et de la flore, participer à un inventaire botanique, comprendre le travail de l'établissement public et de ses agents... Le Parc national des Cévennes propose de mieux comprendre ses richesses naturelles et culturelles à travers un vaste programme d'animations gratuites durant l'été. Parmi ces animations, les Rendez-Vous du Parc offrent aux amateurs de nature la possibilité d'approfondir leurs connaissances d'un site emblématique du territoire au cours d'une promenade de deux heures. Autre moment privilégié proposé, les rencontres avec un agent du parc national sont l'occasion d'échanges in situ avec celles et ceux qui font vivre cet espace au quotidien. Leur expertise en matière de faune et flore, de patrimoine culturel et d'activités permet aux randonneurs de mieux appréhender les spécificités du territoire et même de faire des découvertes étonnantes. Enfin, les Atlas de la Biodiversité Communale(ABC) invitent le grand public à contribuer aux inventaires d'animaux et de plantes aux côtés de naturalistes professionnels. À ne pas manquer.

www.cevennes-parcnational.fr



3^e édition Ecrins de nature

*Parc national des Ecrins – En Oisans
les 29/30 juin 2018*

Durant une nuit et une journée, les curieux sont invités à découvrir la diversité de la faune et de la flore du Parc national des Ecrins. Au programme : plantes, papillons, oiseaux, poissons, escargots et autres petits animaux terrestres.

Organisé par les agents du Parc national et de nombreuses associations partenaires, cet événement accueille naturalistes avertis et amoureux de la nature lors d'ateliers grand public, visites de sites, expositions ou encore prospections de jour et de nuit. Un rendez-vous idéal pour partir à la rencontre de la biodiversité cachée qui nous entoure.

www.ecrins-parcnational.fr

Nature et culture en Découverte

Parc national de la Guadeloupe

Afin de poursuivre sa mission de protection des patrimoines, le Parc national de la Guadeloupe propose un programme d'activités autour de la nature et de la culture locale, pendant les vacances scolaires. Artisanat, randonnées, bivouacs, ateliers d'écriture, cours de cuisine ou encore initiation aux plantes médicinales sont au programme de ces animations encadrées par des professionnels *Esprit parc national*. Ces activités gratuites sont ouvertes à tous les publics sur réservation et pour certaines accessibles aux personnes à mobilité réduite ou en situation de handicap. Une façon ludique et pédagogique de découvrir les richesses naturelles du territoire.

www.guadeloupe-parcnational.fr

Thème : «La nature entre ombre et lumière»

Dates : du 6 juillet au 17 août.



LES MAISONS DES PARCS NATIONAUX

À la fois sièges des équipes de terrain des parcs, mais aussi lieux d'accueil et de découverte, les maisons des parcs nationaux aident les randonneurs à préparer leur séjour et à découvrir leur territoire, espace protégé exceptionnel, et ses patrimoines. Accessibles au plus grand nombre, elles accueillent groupes et publics individuels et proposent, tout au long de l'année, expositions, activités et animations.

Maison de Saint-Lary : à la découverte des forêts pyrénéennes

Parc national des Pyrénées
Ouverture toute l'année

Située dans une bâtisse typique de la vallée d'Aure, la Maison du Parc national joue un rôle essentiel d'accueil, d'information et de sensibilisation auprès du grand public. Elle propose une exposition intérieure et extérieure sur le thème de la forêt en vallée d'Aure. Un parcours mêlant animations tactiles, sonores et odoramas conduit le visiteur à découvrir trois types de forêts ainsi que leur faune et leur flore : la ripisylve de bord de Neste, la hêtraie-sapinière et la forêt de pins à crochets de la Réserve naturelle nationale de Néouvielle, une des plus hautes forêts d'Europe. À l'extérieur, un espace ludique et pédagogique permet à chacun d'en savoir plus sur l'utilisation écoresponsable du bois. La Maison du Parc national est également labélisée « Tourisme et handicap » pour les quatre familles de handicap : intellectuelle, physique, auditive et visuelle.

Tél. : 05 62 39 40 91

www.pyrenees-parcnational.fr

Exposition permanente « La Réunion, île de nature, cœur des Hommes »

Parc national de La Réunion
Ouverture du lundi au samedi

Construite à mi-chemin entre le Piton de la Fournaise et le Piton des Neiges, la maison du Parc national de La Réunion ouvre ses portes aux visiteurs pour une expérience interactive via l'exposition permanente « La Réunion, île de nature, cœur des Hommes ». Immersions audiovisuelles, jeux interactifs et boîtes à outils guident les visiteurs à la rencontre des richesses des grands paysages, de la nature et des Hommes. La visite se poursuit ensuite dans les jardins de la Maison du Parc. Reflets de la forêt de bois de couleurs des Hauts, ces jardins comptent une centaine d'espèces végétales indigènes et endémiques entre change-écorce, fleurs jaunes et orchidées. Un voyage de découverte, de conscience et d'émotions pour revivre la Réunion d'hier et inventer celle de demain.

Tél. : 02 62 90 01 31

www.reunion-parcnational.fr

AU FIL DES SENTIERS D'INTERPRÉTATION

“*Quelques sentiers emblématiques de nos parcs nationaux*”

Tout au long des chemins, paysages, faune, flore et patrimoines se dévoilent et demandent parfois à être expliqués. Les sentiers d'interprétation facilitent cette compréhension et racontent l'histoire, parfois secrète, d'itinéraires d'intérêt tant naturel que culturel. Les panneaux et mobiliers mis en place permettent de décrypter les spécificités de ces écosystèmes et de les rendre accessibles au plus grand nombre. Pour en apprendre plus pas après pas...



Sur le sentier des écrivains

Parc national de Port-Cros – Itinéraire de 3h30 (ou 4h30 avec une extension à la baie de Port-Man)

Une rencontre fortuite en 1925 avec Marceline Henry, propriétaire de l'Hostellerie provençale sur l'île de Port-Cros, et Jean Paulhan, directeur de la NRF (Nouvelle Revue Française, revue littéraire de référence éditée par Gallimard), donna à ce dernier l'idée de faire de l'île un lieu de villégiature et d'échanges pour les écrivains de sa Revue. Il conclut un contrat de location pour le fort de la Vigie, qui domine l'île de Port-Cros et l'aménage. Une communauté d'auteurs séjourne chaque été, jusqu'au début de la guerre : Marcel Jouhandeau, Georges Rouault, Max Jacob, Blaise Cendrars, Marcel Arland, Marc Bernard, André Gide... Un sentier permet aux randonneurs de suivre les traces de ces célèbres plumes et de découvrir les sites et paysages qui les ont inspirés.

www.portcrosparcnational.fr

Livrets pédagogiques à la découverte du Parc national des Calanques

Parc national des Calanques

Dans les Calanques, les enfants peuvent découvrir la faune et la flore de cet espace naturel exceptionnel si spécifique grâce au kit pédagogique : « À la découverte du Parc national des Calanques ». Réalisé par l'association Terra Nostrum et composé de 6 livrets pédagogiques et de reportages vidéos construits autour de balades naturalistes, ce kit propose des balades, toutes accessibles depuis un arrêt de bus, que les enseignants peuvent réaliser avec leur classe de façon autonome. Les reportages vidéos permettent de découvrir le parcours et les observations possibles. Des vidéos bonus présentent des milieux plus difficilement accessibles pour les enfants, comme le monde sous-marin ou la vie nocturne. Quatre livrets sont déjà disponibles (Mugel, Luminy, Port Miou et Saint-Marcel) en téléchargement gratuit sur le site du Parc national des Calanques. Des versions imprimées seront prochainement mises en vente dans les librairies pour le grand public.

www.calanques-parcnational.fr

Sentier de découverte de l'Orgère : entendre, toucher et voir la vie du vallon

Parc national de la Vanoise – Boucle de 2,4 km – 2h

Au cœur du Parc national de la Vanoise, à proximité de Modane, ce sentier, dont 2,4 km sont classés en « Promenade Confort », propose une découverte de l'exceptionnel patrimoine historique, floristique et faunistique du vallon de l'Orgère. Imaginée comme un conte, cette balade part du refuge-porte de l'Orgère et conduit au fond du vallon. Du mobilier et des outils d'interprétation

(10 tables visuelles et sonores, outils tactiles) jalonnent le parcours pour une découverte facile et ludique des éléments paysagers qui composent l'Orgère et qui ont également été façonnés par l'homme. L'occasion, si l'on sait être un peu silencieux, d'apercevoir également les marmottes qui y ont élu domicile.

www.vanoise-parcnational.fr

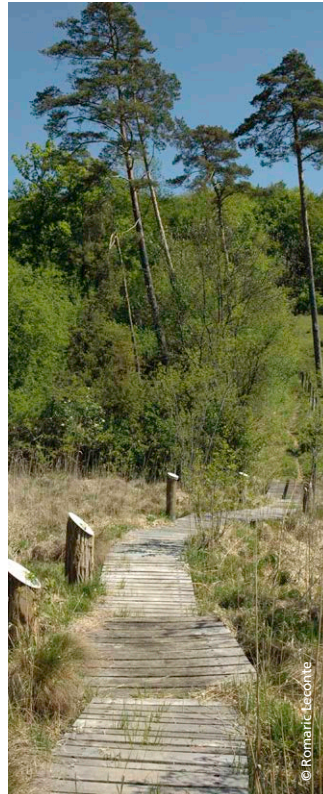


Sentier de découverte de la réserve naturelle nationale de Chalmessin

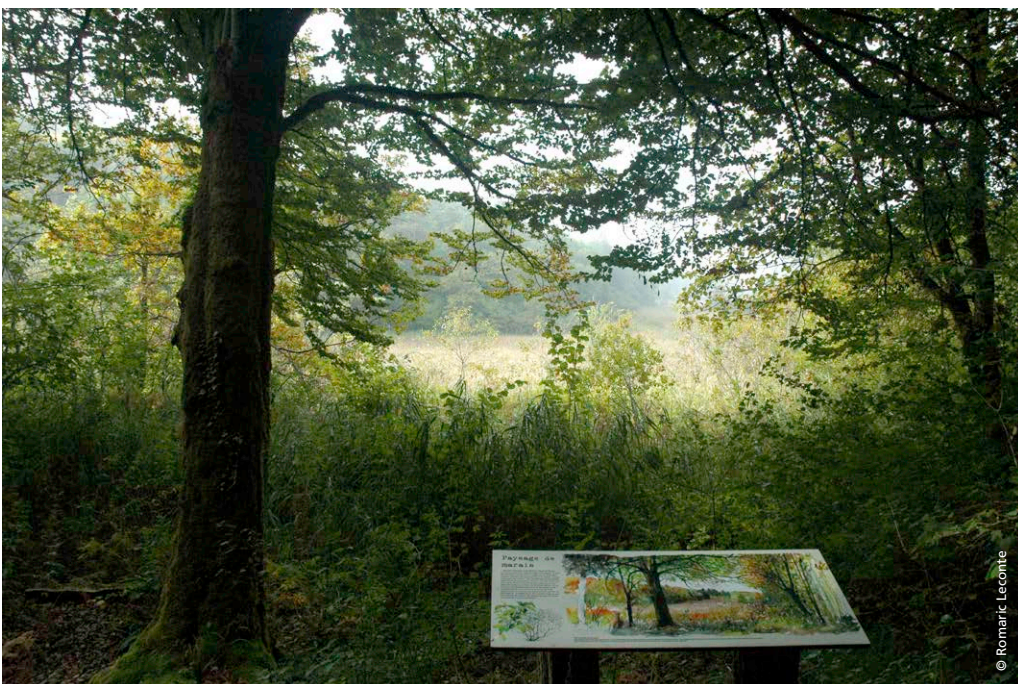
Projet de parc national des forêts de Champagne et Bourgogne – 2 parcours de 1,5 km et 2 km – 1h30

À quelques pas de la Bourgogne, sur le plateau de Langres, la Réserve Naturelle de Chalmessin se démarque par sa richesse écologique et rare. Au sein de cet écrin forestier, le marais tufeux mérite le détour. Alimenté par de nombreuses sources, cet écosystème original possède une faune et une flore d'origine montagnarde, liées en particulier au climat froid de cet étroit vallon. Paradis des naturalistes, ce dernier compte de nombreuses espèces devenues rares : trèfle d'eau, écrevisse à pieds blancs, coronille des montagnes ou encore ascalaphe souffré. Afin de percer les mystères de cette réserve, un sentier accessible à tous les publics propose une découverte des lieux autour des sons. Ainsi, certains points d'arrêt invitent le visiteur à créer des sons à partir d'éléments naturels : des « instruments » ont été fabriqués à cet effet comme des xylophones, lithophnes ou orgues à bottes. Sur d'autres, il s'agit d'apprécier la qualité sonore de ce havre de paix, de se reposer et d'observer.

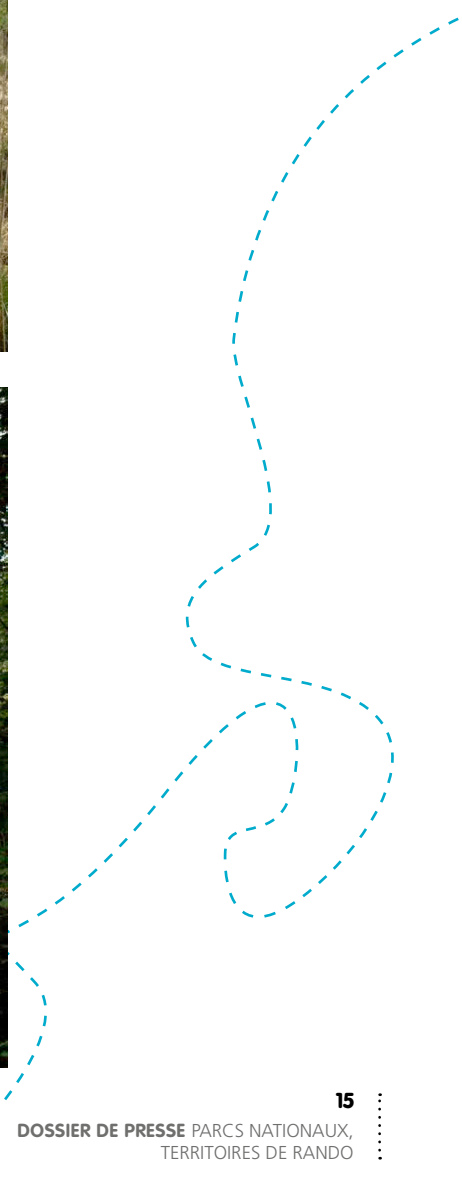
<http://reserve-chalmessin.org>



© Romaric Leconte



© Romaric Leconte



DES RANDONNÉES CONNECTÉES

Recherche d'itinéraires, géolocalisation, réservation en ligne, prises de vue numériques... Le digital accompagne aujourd'hui le randonneur sur tous les itinéraires. Les parcs nationaux développent, depuis de nombreuses années, des dispositifs numériques pour les aider et leur permettre de découvrir d'une manière durable et respectueuse de l'environnement leurs paysages et écosystèmes si particuliers.

L'APPLICATION GEOTREK

Née d'un projet initialement développé dans les Alpes, entre les Ecrins et le Mercantour, Geotrek est une application opensource qui est aujourd'hui devenue une référence nationale en matière de gestion et de valorisation de l'offre de randonnées.

Sept parcs nationaux ont déployé l'application sur leur territoire : les Cévennes, les Ecrins, la Guadeloupe, la Guyane, le Mercantour, La Réunion et la Vanoise. Si chaque portail possède ses propres spécificités, le socle de l'application reste le même.

Elle est composée d'un volet « gestion » à destination des agents des parcs qui leur permet de géolocaliser, cartographier, recenser les points d'intérêts patrimoniaux, et restituer l'ensemble des interventions sur les sentiers.

L'interface grand public est disponible via une application internet et/ou dans certains cas une application mobile. Véritable moteur de recherche, elle permet aux randonneurs ou aux amateurs de balades en pleine nature de préparer leurs parcours en amont et d'avoir accès à une cartographie dynamique avec les fonds IGN, les tracés, et de consulter les fiches détaillées des itinéraires. L'application mobile permet en outre de télécharger les randonnées, leur descriptif et itinéraire, dans son smartphone ou sa tablette pour les consulter hors-connexion.

“Focus sur les portails randonnée des parcs nationaux...”



Portail « Rando Ecrins »

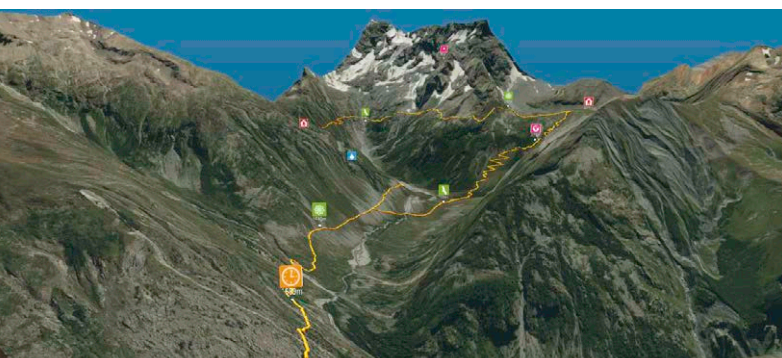
Parc national des Ecrins

Rando Ecrins recense une centaine d'itinéraires. Il est possible de choisir sa randonnée et son itinéraire très facilement, en indiquant l'un ou l'autre de ces critères (ou chacun d'eux) : Difficulté ; Durée ; Dénivelée ; Centres d'intérêt ; À pied ; À vélo ; Circuit en boucle, en traversée, descendant... ; Vallée ; Village...

Et en chemin, lorsque l'on passe près d'un point particulièrement intéressant, une alerte GPS s'ouvre, mettant en avant son intérêt patrimonial. Plus de 1000 patrimoines sont ainsi décrits et illustrés avec de nombreuses photos, au détour des sentiers.

La nouvelle version du portail rando Ecrins va intégrer les produits de la marque *Esprit parc national* et bénéficier d'une ergonomie totalement revisitée. Ce nouveau portail sera présenté aux prochains salons du randonneur à Paris et Lyon en mars 2018. Cette nouvelle version valorisera également l'ensemble des animations du Parc national des Ecrins, proposées dans les sept grandes vallées du massif.

<http://rando.ecrins-parcnational.fr>





Portail « Destination Parc national des Cévennes »

Parc national des Cévennes

Lancée en février 2016, la plateforme web de découverte de l'offre touristique du Parc national répertorie et géolocalise actuellement 35 sentiers de promenade, 29 sentiers d'interprétation, 17 itinéraires VTT et 2 itinéraires équestres.

L'internaute peut également préparer son séjour : programme des animations, activités, hébergements, restaurants et produits du terroir *Esprit parc national* sont renseignés et géolocalisés sur la carte.

<http://destination.cevennes-parcnational.fr>

Portail « Rando Guadeloupe »

Parc national de la Guadeloupe

Créé en 2014, Rando Guadeloupe propose entre 28 et 34 traces réparties sur toute l'île. L'état des traces y est régulièrement mis à jour suite aux événements climatiques au fil de leur réhabilitation. Y sont disponibles difficulté, durée, dénivelé et visite 3D de la trace.

www.randoguadeloupe.gr

Portail « Rando Amazonie »

Parc amazonien de Guyane

Pour chaque sentier, la longueur, la durée, le dénivelé, les difficultés, des descriptifs et les points d'intérêts des parcours sont disponibles gratuitement en ligne. Il sera prochainement proposé de parcourir virtuellement les sentiers grâce à une navigation en 3D, afin de bien appréhender leur topographie.

<http://randoamazonie.guyane-parcnational.fr>

Portail « Destination Mercantour-Maritime »

Parc national du Mercantour

Depuis 2017, une nouvelle version du site transfrontalier de randonnée des Alpes de la Méditerranée est en ligne et permet de choisir son itinéraire ou sa randonnée dans le Parc national du Mercantour et l'Aire Protégée Alpi Maritime. L'ensemble des produits et services ayant reçu la marque *Esprit Parc national* et les professionnels engagés dans la Charte Européenne du Tourisme Durable des réseaux Mercantour Écotourisme et Ecoturismo in Maritime, sont à portée de clic.

<http://destination.mercantour.eu>



© M. Lambert - Agence française pour la biodiversité

Portail « Rando tec-tec »

Parc national de La Réunion

Lancée depuis décembre 2017, l'application smartphone « Rando tec-tec » propose 26 randonnées, réparties sur l'ensemble des Hauts de La Réunion. L'offre regroupe actuellement des itinéraires à la journée ou à la demi-journée pour découvrir les richesses des sites naturels exceptionnels de l'île. De nouveaux itinéraires sont en cours de développement et des projets d'itinérance sont à l'étude pour mieux accompagner les randonneurs sur les sentiers « pèi ».

<http://randotectec.reunion-parcnational.fr>

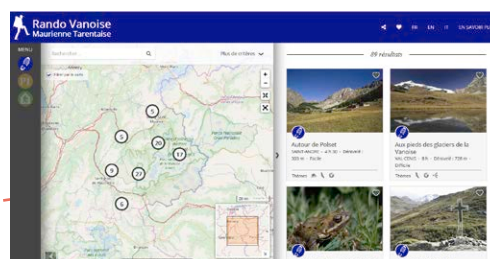
Portail « Rando Vanoise »

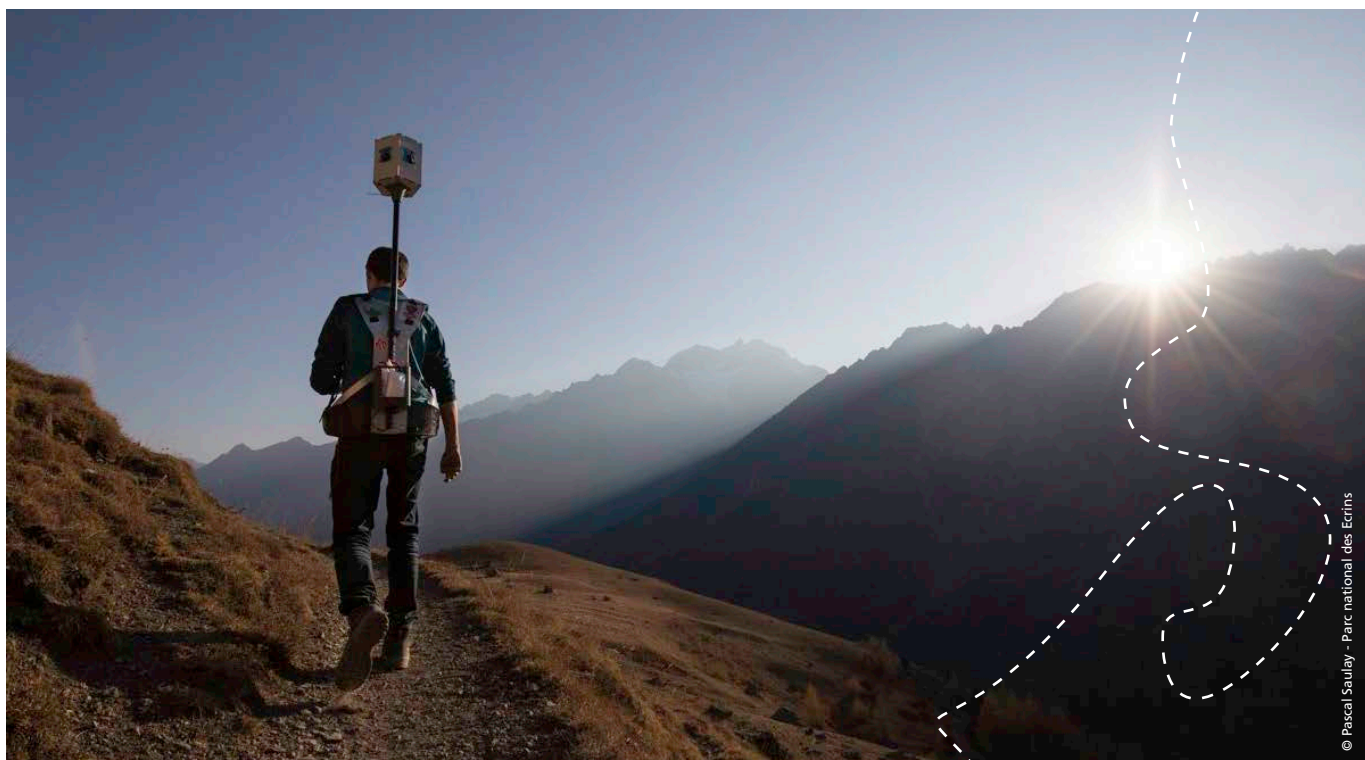
Parc national de la Vanoise

Rando Vanoise référence actuellement 70 itinéraires et peut s'utiliser hors connexion dans sa version application mobile, qui offre également des services de géolocalisation et des alertes GPS.

www.rando.vanoise.com

Tous les itinéraires sont accessibles en anglais et en italien.

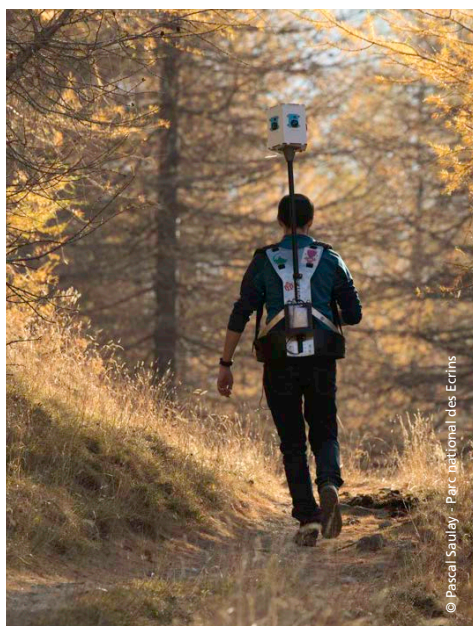




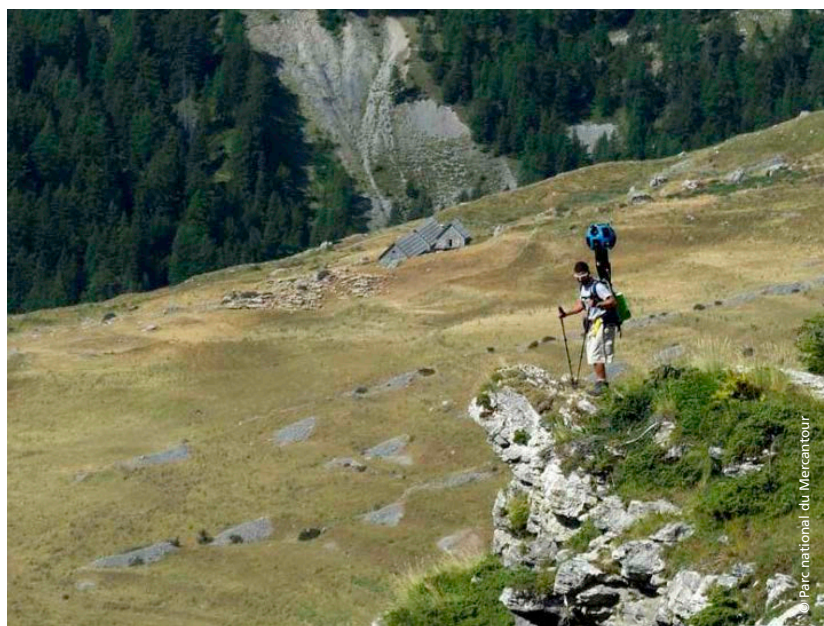
© Pascal Saulay - Parc national des Ecrins

LES EXPÉRIMENTATIONS DE PRISES DE VUE À 360° SUR LES SENTIERS

Comment visiter les grands sites des parcs nationaux, qui sont pour certains difficilement accessibles ? Cette interrogation a amené certains parcs à développer des visites et prises de vue à 360° pour permettre au plus grand nombre de s'immerger dans ces sites et paysages hors du commun. Ces visites à 360° permettent également d'aborder avec le grand public et les scolaires, le territoire et les problématiques en amont d'une sortie sur le terrain. Elles valorisent le caractère exceptionnel du territoire, grâce à des images de grande qualité et à l'information apportée.



© Pascal Saulay - Parc national des Ecrins



© Parc national du Mercantour



Ces prises de vue à 360° ont été notamment testées sur :

> Les sentiers du Parc national des Ecrins

Développées grâce à une application open source nommée Open Path View, les visites virtuelles à 360° réalisées dans les Ecrins ont été conçues par un collectif de 5 jeunes passionnés d'informatique. A l'aide de 6 caméras et de leurs compétences complémentaires, ils ont créé un outil de captation d'images sphériques. À l'initiative du Parc national des Ecrins, cette solution a été testée en 2017 sur des sentiers des Ecrins.

www.ecrins-parcnational.fr/actualite/photos-360deg-sentiers-ecrins

> Les itinéraires du Parc national de la Guadeloupe

Le Parc national de la Guadeloupe a souhaité rendre accessibles au plus grand nombre, notamment aux porteurs de handicap, des grandes sites difficilement atteignables. Les visites à 360° permettent ainsi de découvrir le site et d'en observer les principales caractéristiques grâce à des fiches thématiques.

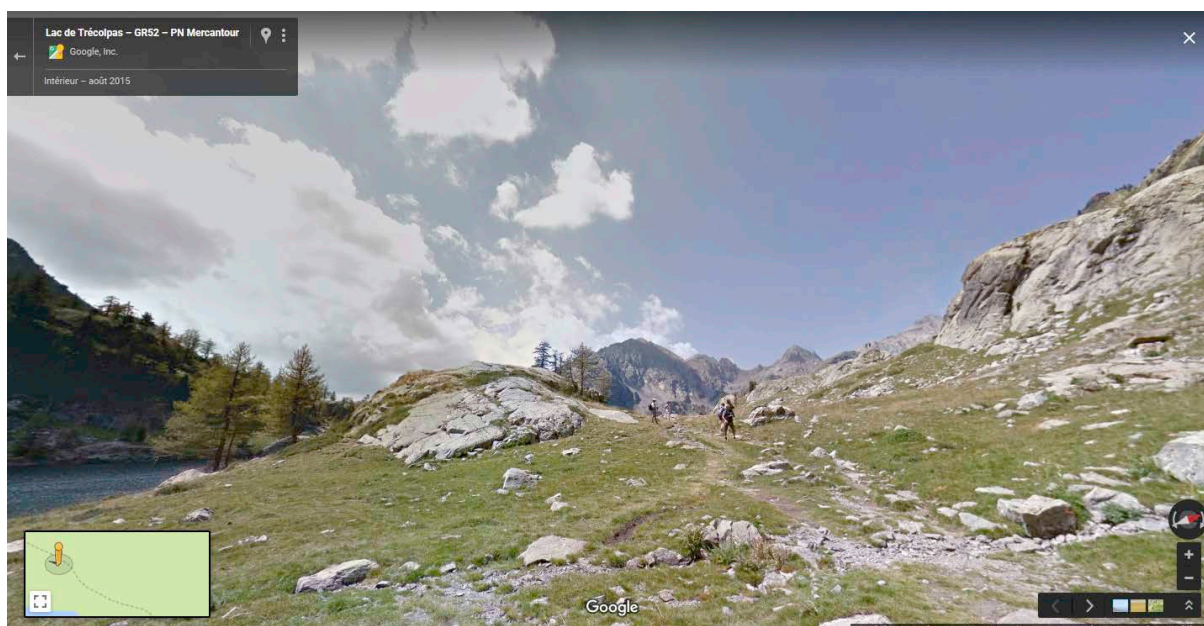
www.autrevue.fr/Demo971parc.html

> Six nouveaux itinéraires du Parc national du Mercantour sur Google Street View

Qu'ils soient en haute altitude, accessibles en famille, par des personnes en situation de handicap ou dans un village, les itinéraires proposés permettent de découvrir et de préparer ses randonnées depuis son ordinateur ! Pour une immersion totale, il est même possible d'utiliser un casque de réalité virtuelle compatible avec l'application Google maps et ainsi profiter des paysages du Mercantour comme si vous y étiez !

Le Mercantour a été le 1^{er} Parc national français à proposer aux internautes la visite virtuelle de cet espace naturel parmi les plus sauvages d'Europe. Candidat au patrimoine mondial de l'UNESCO, le Mercantour continue de « tisser sa toile » sur internet : avec Google Street View, il se hisse aux côtés des plus grands sites naturels mondiaux comme le Grand Canyon ou les Galapagos !

www.coordonnees-gps.fr/street-view



DES TERRITOIRES RECONNUS

LE LABEL « RÉSERVE INTERNATIONALE DE CIEL ÉTOILÉ »

La dégradation de l'environnement nocturne par un excès de lumière artificielle a de nombreux impacts sur l'environnement. Les enjeux sont à la fois écologiques (préservation de la faune et la flore), culturels (le ciel étoilé est « Patrimoine commun de l'Humanité »), sanitaires et économiques.

Afin de sauvegarder ce patrimoine nocturne, l'organisation américaine International Dark Sky (IDA) a créé le label Réserve Internationale de Ciel Etoilé (RICE). Celui-ci récompense la qualité de ciel nocturne exceptionnelle et permet de mener des actions de sensibilisation auprès du grand public. Actuellement en France, il existe une seule RICE située en partie sur le territoire du Parc national des Pyrénées. Deux autres parcs nationaux ont annoncé leurs candidatures pour obtenir ce prestigieux label : le Mercantour et les Cévennes.

Pour le Parc national des Cévennes, la labellisation est prévue pour cette année.

“Partez à la découverte de ce patrimoine grâce aux séjours et sorties accompagnées Esprit parc national.”

Séjour « La Tête dans les étoiles »



Parc national des Cévennes
Séjour de 6 jours

Découvrir le ciel étoilé et les paysages nocturnes des Cévennes, partir à la rencontre des bergers transhumants et de leurs troupeaux : voici le programme proposé durant le séjour 100% astronomie « La Tête dans les étoiles ». Pendant 6 jours et 5 nuits, en compagnie d'ânes de bat, les visiteurs partent en itinérance au cœur de ce parc national. À leurs côtés, Matthieu Renaud, astrophysicien, aborde différentes thématiques scientifiques au gré de leurs observations.

Parmi elles, l'intérêt philosophique et écologique de la nuit noire, le bestiaire céleste (planètes, étoiles, amas, nébuleuses...) ou encore les légendes liées aux constellations. Également présent, Paul Remise, géographe de formation et guide de montagne, apporte ses connaissances sur la création de la terre, l'installation de la végétation ou sur l'orientation. Un voyage idéal pour arpenter le ciel comme la terre d'un point de vue original.

www.espritparcnational.com

Renseignements : www.cevennes-parcnational.fr

Séjour « Une nuit au Pic »



Parc national des Pyrénées
Séjour de 2 jours

Ce séjour offre aux chanceux l'expérience fascinante de dormir au-dessus des sommets des Pyrénées dans une chambre confortable et design, avec vue panoramique.

Tout commence par une montée en téléphérique au Pic du Midi ; direction les 600 m² de terrasses de l'observatoire scientifique où des lunettes sont mises à disposition pour une vue imprenable sur la chaîne pyrénéenne. Le soir, les hôtes observent le coucher du soleil et dînent à la belle étoile, en compagnie d'un animateur spécialiste de l'astronomie pour plus d'explications sur les constellations. Après une nuit au sommet et un réveil au lever du soleil, l'observatoire scientifique dévoile ses secrets grâce à une visite exclusive des coupoles astronomiques en VIP. Pour avoir des étoiles plein les yeux !

www.espritparcnational.com

Renseignements : tourisme-hautes-pyrenees.com

Sortie accompagnée « Balade aux étoiles »



Parc national du Mercantour

La montagne reste le meilleur endroit pour profiter du ciel étoilé. Loin de toute pollution lumineuse, Marc Aynie, accompagnateur en montagne, propose une randonnée tout public à la nuit tombée à la découverte des principaux objets célestes. Très difficile à observer en milieu urbain, la voie lactée se dévoile ici dans toute sa splendeur. La marche d'approche nécessaire pour accéder au site constitue l'occasion d'aborder la mythologie et l'histoire de l'astronomie ainsi que les grandes distances au cœur d'un espace protégé.

www.espritparcnational.com

Renseignements : www.randoterresdazur.fr

LE CLASSEMENT AU PATRIMOINE MONDIAL DE L'UNESCO

3 sites, au cœur des parcs nationaux, sont inscrits au patrimoine mondial de l'Unesco : les causses et les Cévennes – paysage culturel de l'agro-pastoralisme, le cirque de Gavarnie – Mont Perdu, les pitons, cirques et remparts de l'île de la Réunion. Et un quatrième, les Alpes de la Méditerranée, candidate...

*«Voici quelques propositions de sorties
ou de sentiers pour partir à leur découverte.»*

Les Causses et les Cévennes paysage culturel de l'agro-pastoralisme Parc national des Cévennes

À découvrir à travers le sentier d'interprétation
de Mas Camargue

Durée : 1h30 – 3 km – Très facile

Avec son architecture étonnante, Mas Camargue constitue un domaine agricole de plus de 100 hectares, très prospère au XVII^e siècle et qui le reste jusqu'à la veille de la Grande Guerre. Il constitue aujourd'hui le point de départ d'un sentier qui plonge le promeneur dans l'atmosphère très particulière de la plaine du Haut-Tarn, haut-lieu de l'agropastoralisme. Le randonneur traverse tour à tour des vestiges patrimoniaux, des pâturages, des landes, des forêts, des tourbières, des pelouses d'altitude fréquentées par les transhumants, avant de franchir le Tarn dont la source est proche.

<http://destination.cevennes-parcnational.fr>

Pitons, cirques et remparts de l'île de La Réunion Parc national de La Réunion



Sortie accompagnée
« Randonnée Mafate – Cayenne »

Départ du 1^{er} juin au 31 décembre

En plein cœur du Parc national de La Réunion, le cirque de Mafate – accessible uniquement à pied – a de quoi faire rêver les randonneurs. Entre traversée de rivières à gué et sentiers à flanc de montagne, ce circuit de randonnée suit les traces d'anciens esclaves fugitifs à travers les paysages somptueux et magiques de l'îlet de Cayenne. Avec ses maisons colorées et bordées d'arbres fruitiers, ce joyau de tranquillité garantit aux marcheurs une immersion dépaysante. Idéale pour découvrir les spécificités géologiques de la Réunion, cette sortie découverte d'une journée est adaptée aux adultes en bonne condition physique et aux familles avec enfants à partir de 7 ans.

www.espritparcnational.com

Renseignements : www.reunioncotemontagne.com

Cirque de Gavarnie – Mont Perdu Parc national des Pyrénées



Sortie accompagnée
« Sur les hauteurs de Gavarnie »

Inscrit au Patrimoine mondial de l'Unesco, le cirque de Gavarnie figure parmi les sites les plus grandioses du Parc national des Pyrénées. Afin de découvrir ce colosse de la nature et son environnement saisissant, Roland Petit, accompagnateur en montagne et instructeur de marche nordique, propose durant tout l'été une sortie au cours de laquelle le patrimoine de Gavarnie, sa faune et sa flore dévoilent leurs secrets. L'occasion également pour les marcheurs d'en savoir un peu plus sur la formation de ses paysages et les accords et échanges pastoraux de cette station hors-norme avec ses proches voisins espagnols.

www.espritparcnational.com

Renseignements : www.randos-roland.com

« Les Alpes de la Méditerranée » engagées dans une candidature au Patrimoine mondial

Parc national du Mercantour

Aux côtés de ses partenaires italiens, français et monégasques, le Parc national du Mercantour s'engage pour figurer sur la prestigieuse liste du **Patrimoine mondial de l'Unesco**.

Objectif : protéger et préserver ce territoire exceptionnel, véritable espace de processus géologiques uniques au monde. En effet, les origines géologiques de la région remontent à 400 millions d'années ; le site montre, au sein d'un même lieu et d'une manière claire, la formation de deux chaînes de montagnes (Varisque et Alpine) auxquelles se superpose, vers -30 millions d'années, le phénomène tectonique de l'ouverture de la Méditerranée Occidentale. Le site étant très facile d'accès au grand public, il est possible d'observer une grande diversité de roches et de structures de déformation qui constituent un extraordinaire témoignage pour la science et pour sa transmission au grand public.

Le verdict de l'Unesco est attendu pour février 2019.

Esprit parc national, LA MARQUE DES PARCS NATIONAUX DE FRANCE

Dans l'ADN des parcs nationaux, figurent à la fois la notion de préservation de territoires exceptionnels, mais aussi l'accès de ceux-ci au plus grand nombre et la valorisation des hommes et des femmes qui les animent. Au-delà de formidables terrains de jeu, les parcs nationaux sont des espaces de liberté et d'expression, tant pour ceux qui les parcourent, que pour ceux qui les habitent et les font vivre.

Lancée en 2015, *Esprit parc national* est une marque inspirée par la nature et proposant une offre de produits, d'activités et d'hébergements authentiques et naturels, créés et imaginés dans les dix parcs nationaux de France. Les produits et services valorisés s'adressent bien naturellement aux randonneurs qui rencontreront ainsi des hommes et des femmes qui s'engagent au quotidien dans la préservation et la promotion de leurs territoires.

Retrouvez tous nos produits sur :
www.espritparcnational.com
f @espritparcnational



LANCEMENT EN MARS 2018 DU PREMIER catalogue national des séjours *Esprit parc national*

Ce catalogue propose une gamme de 36 séjours écotouristiques qui invitent à parcourir six parcs nationaux - la Vanoise, les Pyrénées, les Cévennes, les Ecrins, le Mercantour, les Calanques – le temps d'un week-end ou plus. Pour les amateurs de randonnée ou de balade, à pied, à vélo ou plutôt en raquette à neige, les séjours *Esprit parc national* prennent des formes bien différentes, pour le plaisir de tous et toujours dans le respect des valeurs des parcs nationaux de France !



CHIFFRES CLÉS

700

produits et services
dans

3

secteurs d'activités :

- TOURISME
- AGROALIMENTAIRE
- ARTISANAT

390

professionnels
engagés dans

9

parcs nationaux

randonnée
confiture
camping
café
visite
hôtel
textile
jus
vin
bijoux
ecomusée
viande
bateau
restaurant
refuge
fruit
légume
vanille
gîte
décoration

**“Une gamme de produits et services
très diversifiée dont voici un avant goût.”**



Chambre d'hôtes La Villa d'Orient



Parc national des Calanques à Marseille

Cette maison d'hôtes est située au cœur du parc national des Calanques et à 50 m de la mer. Son propriétaire, Vincent Guiffant, propose 4 chambres et un studio donnant soit sur le jardin, soit sur les terrasses avec vue sur la mer et le massif. Jardin luxuriant ombragé et centenaire, véranda orientale et tisanderie. Hébergements climatisés. Wifi. Les sentiers de randonnées démarrent à quelques centaines de mètres.

www.espritparcnational.com - Renseignements : www.villadorient.com

Restaurant La Fruitière



Parc national des Pyrénées à Cauterets

À l'entrée de la Vallée du Lutour, paradis des randonneurs, à 1374 m d'altitude, Corinne et Patxi accueillent les promeneurs à l'Hôtellerie de la Fruitière, où ils font découvrir les saveurs et les couleurs de tout un terroir, de la Bigorre au Pays basque.

www.espritparcnational.com

Renseignements : www.hotellerie-fruitiere.csvss.fr/fr/l-hotel

Le café Sliti, de la ferme de Mongi



Parc national de La Réunion

La ferme de Mongi est située à 1000 m d'altitude sur les pentes du Maïdo, sur les hauteurs de Saint-Paul, à l'île de La Réunion, dans l'Océan Indien. Ses propriétaires pratiquent une agriculture biologique sur l'ensemble des 5 hectares de l'exploitation, produisant de nombreuses variétés de fruits et légumes, des plantes aromatiques et médicinales, des œufs, et du café : le célèbre café Bourbon Pointu y est cultivé depuis 2002.

www.espritparcnational.com

Renseignements : www.fermesliti.wordpress.com/



ZOOM SUR L'OFFRE DE RANDONNÉE

- ... en Vanoise
- ... à Port-Cros
- ... dans les Pyrénées
- ... dans les Cévennes
- ... dans les Ecrins
- ... dans le Mercantour
- ... en Guadeloupe
- ... en Guyane
- ... à La Réunion
- ... dans les Calanques
- ... dans le projet de parc national des forêts de Champagne et Bourgogne



PARC NATIONAL DE LA VANOISE

© P. Folliet - Parc national de la Vanoise

Au Parc national de la Vanoise, c'est l'émerveillement qui attend les randonneurs... Sentiers et refuges, vastes paysages façonnés par l'homme et grande diversité de milieux appellent au voyage dans une nature accueillante et singulière.

LES RANDONNÉES

Situé, dans les Alpes du Nord, entre les vallées de Maurienne et Tarentaise, partageant 14 km de frontière commune avec le Parc national du Grand Paradis, le Parc national de la Vanoise propose un large choix d'itinéraires à pied dans des paysages montagnards marqués par de nombreux glaciers. Des sentiers entretenus et balisés, des cols faciles d'accès et des refuges accueillants attendent les promeneurs pour vivre une expérience inoubliable au milieu d'une flore fragile à protéger et au contact d'une faune exceptionnelle (bouquetins, chamois, marmottes, gypaètes, aigles...). Doté de beautés tant naturelles que façonnées par l'homme dans ses alpages, le Parc national invite à vivre un vrai enchantement le long d'itinéraires allant d'une semaine à la demi-journée. *Retrouvez l'ensemble de ces itinéraires sur <http://rando.vanoise.com>*

Des fiches de présentation d'une sélection de tours, adaptés à tout marcheur moyen, sont également disponibles sur www.vanoise-parcnational.fr/fr/des-decouvertes/decouvrir-le-parc/la-randonnee-pedestre.

1 LE TOUR DES GLACIERS DE LA VANOISE

Un itinéraire de 4 à 7 jours, avec des variantes possibles, à adapter à son rythme et ses envies autour des plus beaux glaciers de la Vanoise.

2 LE TOUR DE LA GRANDE CASSE

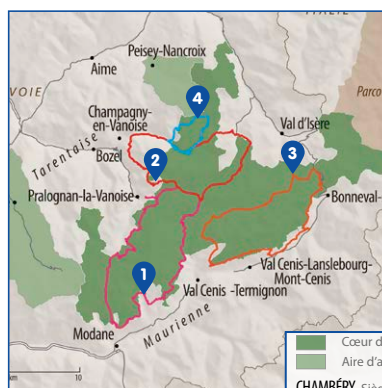
Une randonnée de 5 jours permettant de découvrir les différentes faces de la Grande Casse, plus haut sommet de la Vanoise, culminant à 3 855 m d'altitude.

3 LE TOUR DE MÉAN MARTIN ET DU GRAND ROC NOIR

Un parcours de 4 jours situé en Haute-Maurienne au pied de deux sommets renommés en Vanoise et culminant respectivement à 3 330 m pour Méan Martin et 3 582 m pour le Grand Roc Noir.

4 LE TOUR DE LA VALLAISONNAY

Un circuit situé en Tarentaise - Vanoise pouvant être parcouru en 4 jours au sein d'une nature agrémentée de lacs et cascades.



LE + DU PARC

Le bouquetin des Alpes est une espèce emblématique du Parc national de la Vanoise qui a été créé en 1963 notamment pour assurer sa protection. Le bouquetin, s'apparentant à la chèvre domestique, est adapté aux milieux rocheux.

À la création du Parc, il ne subsistait qu'une soixantaine d'individus répartis en Maurienne sur les secteurs de Modane et de Termignon. Puis, des individus ont essaimé en Tarentaise et la population s'est accrue pour atteindre environ 2 600 individus en 2005. Après une baisse, depuis 2010, les effectifs se redressent légèrement (environ 2 200 individus en 2017). Depuis 1976, la population de Vanoise est régulièrement suivie par des comptages et une veille sanitaire. 50 ans après le début de la protection de l'espèce, un des enjeux scientifiques est de mieux la connaître sur le plan génétique afin de poursuivre les réintroductions dans les Alpes en favorisant la diversité génétique, gage de pérennité des populations.

CHIFFRES CLÉS DE LA RANDONNÉE

Altitude min : 800 m

Altitude max : 3855 m

Nom du plus haut sommet : Grande Casse

400 km de sentiers en cœur de parc

GR :

GR5 - GR55 - GR5E, Via Alpina

3 sentiers d'interprétation

Structures d'accueil touristiques labellisées « tourisme et handicap » : 3 refuges-porte et la Maison de la Vanoise à Pralognan

33 refuges sur le territoire du parc

CONTACT PRESSE : PARC NATIONAL DE LA VANOISE
Elisabeth Berlioz • 04 79 62 89 63
elisabeth.berlioz@vanoise-parcnational.fr
www.vanoise-parcnational.fr

PARC NATIONAL DE PORT-CROS

Créé le 14 décembre 1963, le Parc national dont les cœurs Port-Cros et Porquerolles occupent 1700 ha de terres émergées et 2900 ha de surfaces marines, est le plus ancien parc marin en Europe et en France. Son caractère insulaire, littoral et marin fait de lui un haut-lieu de la biodiversité méditerranéenne.

© Parc national de Port-Cros

LE + DU PARC

Entre richesse des écosystèmes et vestiges archéologiques, le littoral du parc national recèle des trésors sous-marins, accessibles même à faible profondeur. C'est à Port-Cros qu'a vu le jour en 1979 le premier sentier sous marin de France. Depuis, 6 autres sentiers s'organisent en réseau, sur le littoral du parc national. Ils se pratiquent en surface à l'aide d'un équipement léger de plongée (palmes, masque, tuba et combinaison légère), seul ou accompagné. Poissons, épaves, amphores et autres traces du passé sont à portée de toutes les palmes !

CHIFFRES CLÉS DE LA RANDONNÉE

- Altitude min : -1500 m (canyon des Stoechades)
- Altitude max : 194 m (La Vigie, Port-Cros)
- 5000 km de sentier, dont 1500 en cœur de parc
- 80 km de GR en cœur de parc national, 190 km de sentier du littoral
- 14 sentiers d'interprétation
- 4 itinéraires VTT et 90 km de parcours cyclable du littoral
- 2 itinéraires pratiques équestres

CONTACT PRESSE : PARC NATIONAL DE PORT-CROS
Christine GRAILLET • 04 94 12 89 03
christine.graillet@portcros-parcnational.fr
www.portcrosparcnational.fr

LES RANDONNÉES

1 PORT-CROS : LA BALADE DE PORT-MAN

Le circuit de 4h environ de Port-Man sur l'île de Port-Cros offre des aspects très variés : promenade littorale aux paysages très ouverts, ambiances forestières intimistes, traces de l'histoire, baie de Port-Man et plage intimiste. La deuxième partie de ce circuit emprunte une piste carrossable jusqu'au port.

2 PORQUEROLLES : EN SELLE ET CAP À L'OUEST

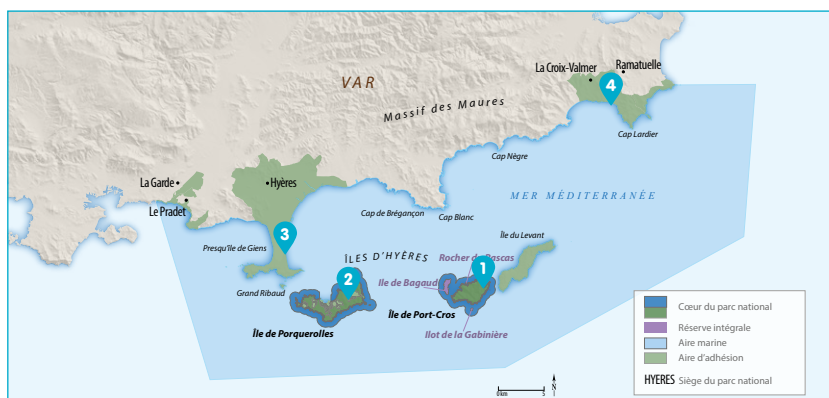
Cette randonnée à VTT de 2h dévoile un aperçu de nature méditerranéenne dans ses ambiances les plus sauvages. Cette boucle offre la possibilité de baignades rafraîchissantes sur les plages d'Argent et de l'Aiguade et vous conduit jusqu'à la pointe du Langoustier, point de vue remarquable sur la presqu'île de Giens.

3 HYÈRES : LA PRESQU'ÎLE DE GIENS

Cette boucle de 3h sur l'ancien sentier des douaniers permet de marcher en bord de mer en alternant vues dégagées et tunnels de verdure. Il n'est pas rare de croiser des martinets pâles et faucons pèlerins aux abords des falaises. La fin du parcours offre de belles vues sur le rivage et l'île de Porquerolles.

4 LA CROIX VALMER : LE CAP LARDIER

Cet aller-retour de 3h commence sur la plage de Gigaro et suit le sentier du littoral. Plages de sable fin et pointes se succèdent jusqu'au Cap Lardier. La végétation des arrières plages durement touchées par les incendies de 2017 reprend peu à peu ses droits.



PARC NATIONAL DES PYRÉNÉES

« Les Pyrénées m'avaient exaltée et enivrée comme un rêve qui devait me suivre et me charmer pendant des années. Je les emportais avec moi pour m'y promener en imagination le jour et la nuit » Georges Sand

LES RANDONNÉES

1 LE TOUR DU MASSIF DU NÉOUVIELLE / HAUTES-PYRÉNÉES

Nouveauté en 2018 : le tour du massif du Néouvielle se fait de refuge en refuge (5 refuges gardés dans le massif) à partir de 9 portes d'accès. Espace naturel montagnard unique, d'une grande originalité bioclimatique, ses richesses floristiques et faunistiques, ses lacs et ses paysages font depuis longtemps l'objet d'une attention toute particulière de la communauté scientifique. www.visit-neouvielle.com

2 LES SENTIERS D'INTERPRÉTATION DU LAC DU TECH ET DU PLAN D'ASTE / HAUTES-PYRÉNÉES - VAL D'AZUN

Label Tourisme et Handicap

Le sentier du lac du Tech, parfaitement horizontal, aménagé aux abords du lac propose 5 tables d'interprétation. Un conte pyrénéen illustre chaque thématique. Durée : 1h30 AR

À quelques centaines de mètres au-dessus, à 1 470 m d'altitude, au terminus de la route, le sentier du Plan d'Aste serpente sur 200 m devant la maison du Parc national. Il offre également en toute autonomie 7 stations d'interprétation. Durée 1h

Maison du Parc national et de la vallée à Arrens-Marsous - Tél. 05 62 97 43 13

3 LE TOUR DES LACS D'AYOUS / PYRÉNÉES-ATLANTIQUES - VALLÉE D'OSSAU

14 km - 5h, + 650 m - Départ : aire de stationnement de Bioux-Oumette
Cette randonnée offre une succession de grands lacs, sous la silhouette du majestueux pic du Midi d'Ossau qui se reflète dans ces miroirs naturels. Ce dernier témoigne des formations géologiques les plus anciennes des Pyrénées (caldeira d'un volcan de l'ère primaire). Le refuge d'Ayous à mi-parcours offre une halte et un panorama de toute beauté.

www.valleedossau-tourisme.com/randonnees/pedestre/circuits-a-la-journee/

4 LE LAC D'ESTAËNS / PYRÉNÉES-ATLANTIQUES - VALLÉE D'ASPE

10 km AR - 3h30 AR, + 540m - Départ : aire de stationnement de Sansannet
Une randonnée familiale entre forêts et pelouses avec comme point d'orgue le lac d'Estaëns situé en Espagne. De beaux panoramas sur la haute vallée, un site ouvert sur fond de pastoralisme avec le lac d'Estaëns, la cabane pastorale d'Escoutet, sont les principaux intérêts de cet itinéraire.

*Maison du Parc national à Etsaut
Tél. 05 59 34 88 30*



LE + DU PARC

Le Parc national des Pyrénées compte près de 230 lacs naturels ; l'eau est omniprésente à travers les nombreux torrents et cascades (du Pont d'Espagne ou du cirque de Gavarnie, la plus grande d'Europe). 20 refuges de montagne maillent la zone cœur du Parc national (espace protégé et réglementé) ; hébergements d'altitude, en site isolé, accessibles uniquement à pied. Une nuit en refuge est un dépaysement total : une randonnée pour monter au refuge, un dîner convivial, des paysages et une nature environnante de grande qualité, un ciel étoilé d'une grande pureté. Le territoire du Parc national se situe en grande partie au sein de la Réserve Internationale de Ciel Etoilé du Pic du Midi de Bigorre. C'est également l'occasion de rencontres avec les gardiens et les autres utilisateurs de la montagne (bergers...).

CHIFFRES CLÉS DE LA RANDONNÉE

450 km de sentiers en cœur de Parc national

20 refuges gardés et **4 refuges** non gardés

Altitude maxi : **3 298 m** (sommets du Vignemale)

200 km du GR 10

La Haute Randonnée Pyrénéenne (HRP)

Le chemin de Saint-Jacques de Compostelle

Le sentier GR de Pays du Val d'Azun

20 sentiers d'interprétation aménagés

3 sentiers d'interprétation labellisés tourisme et handicap : **Tech, Boucharo, Etsaut**

CONTACT PRESSE : PARC NATIONAL DES PYRÉNÉES
Caroline BAPT • 05 62 54 16 74
caroline.bapt@pyrenees-parcnational.fr
www.pyrenees-parcnational.fr

PARC NATIONAL DES CÉVENNES

Créé en 1970, le Parc national des Cévennes est, dans l'hexagone, le seul parc de moyenne montagne dont le cœur accueille une population significative. Les interactions homme-nature construites au fil des siècles, fondent la richesse de sa biodiversité, la qualité et la diversité de ses paysages ainsi que son foisonnement culturel.

© Alain Lagrave

LE + DU PARC

Le parc national des Cévennes se caractérise par la diversité de ses paysages. Il est formé de quatre entités géographiques distinctes que sont le massif forestier de l'Aigoual, le granitique Mont-Lozère, les hauts plateaux calcaires des causses ainsi que les vallées schisteuses des Cévennes. L'offre large et variée permet à chacun de découvrir à son rythme les paysages d'exception dont fait partie le ciel. Sa qualité a permis au parc national de candidater au label de Réserve internationale de ciel étoilé.

CHIFFRES CLÉS DE LA RANDONNÉE

Altitude min : 101 m

Altitude max : 1 699 m

Nom du plus haut sommet :

sommet de Finiels (Mont Lozère)

5000 km de sentiers dont 1500 en cœur de parc

2129 km de GR, 5 grandes itinérances :

Stevenson, Saint-Guilhem, Grande traversée du Massif central, Régordane, Urbain V.

29 sentiers d'interprétation

2 itinéraires labellisés tourisme et handicap

17 itinéraires VTT

2 itinéraires pratiques équestre

CONTACT PRESSE : PARC NATIONAL DES CEVENNES
Catherine DUBOIS • 04 66 49 53 48
catherine.dubois@cevennes-parcnational.fr
www.cevennes-parcnational.fr

LES RANDONNÉES

1 LE SENTIER DES OISEAUX

Un sentier d'interprétation de 1h30 pour observer les oiseaux peuplant la cause Méjean et les gorges du Tarn. Depuis le Roc des Hourtous, le sentier longe la corniche offrant de beaux points de vue sur les gorges du Tarn avant de regagner le sous-bois. Le public peut y admirer les emblématiques vautours et apercevoir le geai des chênes, le crabe à bec rouge, le pic noir ou le rougequeue noir.

2 LES CASCADES D'ORGON

Une boucle de 3h sur le massif de l'Aigoual pour découvrir les ruisseaux et les cascades au cœur de la vallée sauvage et accidentée du Coudouloous. Le promeneur chemine dans une forêt d'épicéa, une hêtraie et une zone d'éboulis qu'affectionne l'apollon, un papillon rare et protégé.

3 LE TOUR DE BRIANÇON

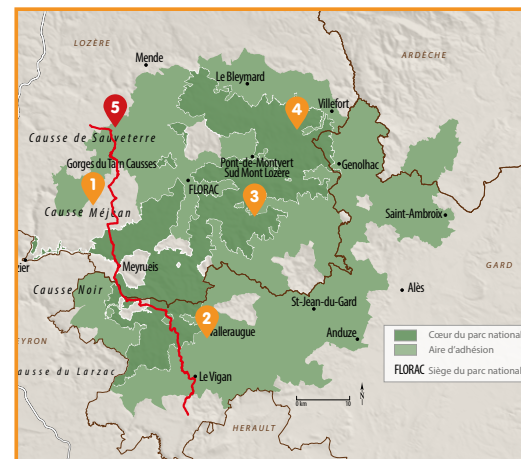
Une randonnée à VTT de 3h dans les vallées cévenoles. Ce parcours offre une vue panoramique sur le massif du Bougès et la vallée de la Mimente. Il traverse un plateau calcaire où sont disséminés des « clapas » et de vastes châtaigneraies.

4 LE PIC CASSINI

Un parcours de 3h sur le Mont-Lozère. Depuis le mas de la Barque, cette randonnée rejoint le second plus haut sommet de Lozère, le pic Cassini situé à 1680 m d'altitude. Elle offre une vue panoramique à 360° sur le mont-Lozère, portant jusqu'au littoral et aux Alpes. Le sentier peut être pratiqué avec des ânes. Des locations sont proposées.

5 LE CHEMIN DE SAINT-GUILHEM

Ce GR de 242 km relie le nord de la Lozère au sud de l'Hérault. Ce chemin permettait aux pèlerins auvergnats de se rendre à l'abbaye de Gellone. Les troupeaux transhumants l'empruntaient pour rejoindre les estives. C'est un périple de dix jours à travers les paysages et les sites prestigieux de l'Aubrac, la vallée du Lot, le causse de Sauveterre, les gorges du Tarn, les gorges de la Jonte, le causse Noir, les Cévennes et les garrigues du Languedoc.



PARC NATIONAL DES ECRINS

C'est un territoire d'altitude qui culmine à 4102 mètres au sommet de la Barre des Ecrins.

En étoile, sept grandes vallées ont été creusées par les glaciers. Elles sont sillonnées par des sentiers et un foisonnement d'itinéraires qui emmènent les randonneurs à la rencontre d'une nature spectaculaire et profondément humaine.

© Ayesta Carlos

LES RANDONNÉES

À LA JOURNÉE :

1 LES AIGUILLES DE CHABRIÈRES : 4h30, 11.7 km, 981 m de dénivelé positif
Au sud du massif, une randonnée variée à travers bois, alpages bovins et ovins, et rocaïlle, avec une belle vue sur le lac de Serre-Ponçon, les Ecrins, et les Aiguilles de Chabrières.

infos et tracés gpx : <http://rando.ecrins-parcnational.fr/fr/les-aiguilles-de-chabrieres>

2 LE VALLON DE NAVETTE : 1h15, 4.4 km, 140 m de dénivelé positif
Au cœur du Valgaudemar, une balade familiale à la découverte de l'histoire du hameau de Navette, de sa chapelle, de ses anciennes terrasses de cultures, sa cascade, pour s'imprégner de la vie d'antan.

infos et tracés gpx : <http://rando.ecrins-parcnational.fr/fr/le-vallon-de-navette>

3 LE LAC DE LA MUZELLE : 6h30, 12.5 km, 1297 m de dénivelé positif
Au nord du massif, cette randonnée chemine dans une forêt de résineux et de hêtres jusqu'au refuge et au lac de la Muzelle posté sous son glacier suspendu, en suivant le chemin des bergers, le long des cascades.

infos et tracés gpx : <http://rando.ecrins-parcnational.fr/fr/le-lac-de-la-muzelle>

EN ITINÉRANCE :

4 LE GR54 au départ de Bourg d'Oisans : 13 jours, 191 km, 11603 m de dénivelé positif

Une randonnée sportive qui amène au pied des plus grands sommets des Alpes du Sud. Le GR 54 est un des sentiers de grande randonnée des Alpes françaises les plus sauvages et les plus difficiles. Il promet un voyage à travers des hameaux d'alpages, de profondes vallées et des cols alpestres élevés, sous le regard de montagnes mythiques et les yeux d'une faune emblématique. *infos et tracés gpx* : <http://www.grand-tour-ecrins.fr/a-pied/gr-54-au-depart-du-bourg-doisans/>

5 LE TOUR DU COMBEYNOT : 4 jours, 44 km, 1813 m de dénivelé positif
Le Tour du Combeynot est un itinéraire à l'accès facile qui se situe en haut des vallées de la Romanche et de la Guisane et permet de passer de l'une à l'autre grâce au col d'Arsine et du Lautaret, pour admirer les plus beaux sommets des Ecrins. Dans ce décor de roche et de glaciers, l'itinéraire file entre alpages, forêts de mélèzes et hameaux montagnards. On chemine entre tradition et haute montagne.

infos et tracés gpx : <http://www.grand-tour-ecrins.fr/a-pied/tour-du-combeynot-en-4-jours/>

LE + DU PARC

Une offre de randonnée valorisée et l'itinérance redynamisée : tel est le crédo des Ecrins. Rando Ecrins et le Grand Tour des Ecrins sont les vitrines de la découverte du territoire, à pied mais aussi en vélo, avec des ânes...

Derrière les outils numériques, portails internet et applications mobiles, c'est une démarche de qualification des itinéraires et un important travail de réseau qui est en œuvre, pour permettre aux visiteurs de parcourir le massif selon leur niveau, à la journée ou sur plusieurs jours.

grand-tour-ecrins.fr
rando.ecrins-parcnational.fr

CHIFFRES CLÉS DE LA RANDONNÉE

Altitude min : **700 m**

Altitude maxi : **4 102 m** (la Barre des Ecrins)

2000 km de sentiers dont près de 700 dans le cœur du Parc national

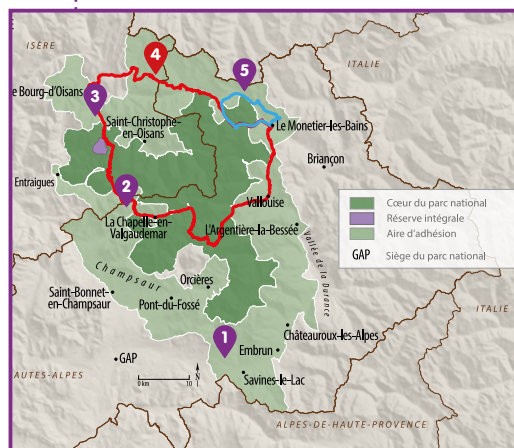
14 GR / Randonnée itinérante

+ de 20 sentiers d'interprétation

5 espaces VTT labellisé Fédération française de cyclisme

2 itinéraires pratique équestre ou autre

48 refuges



CONTACT PRESSE : PARC NATIONAL DES ECRINS
Claire GONDRE • 04 92 40 20 27
claire.gondre@ecrins-parcnational.fr
www.ecrins-parcnational.fr

PARC NATIONAL DU MERCANTOUR

De la montagne à la mer, les Alpes de la Méditerranée offrent une expérience rando à couper le souffle ! Le randonneur a un très large choix pour s'évader à la journée ou en itinérance dans une ambiance sauvage.

LE + DU PARC

Le Parc national du Mercantour et l'Aire Protégée Alpi Maritime forment le premier Parc européen. Cet espace naturel propose un large choix d'itinéraires de randonnée dans des paysages très variés. La particularité : être entre mer et montagne. En plus de son côté sauvage et transfrontalier il est doté d'une très riche biodiversité, c'est sans aucun doute la spécificité de ce massif alpin plongeant dans la mer.

CHIFFRES CLÉS DE LA RANDONNÉE

Altitude min : **490 m**

Altitude max : **3143 m**

Nom du plus haut sommet : **Cime du Gélas**

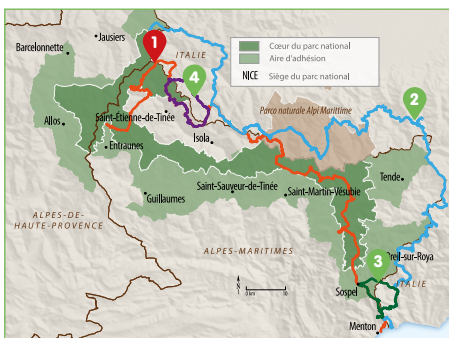
450 km de sentiers en cœur de parc

GR / randonnée itinérante : **GTM, GTAM, GR56**
(Tour de l'Ubaye) **GR5 – GR52 GR52A – GR510**

1 itinéraire labellisé tourisme et handicap

16 refuges

CONTACT PRESSE : PARC NATIONAL DU MERCANTOUR
Emmanuel GASTAUD • 04 93 16 50 80
emmanuel.gastaud@mercantour-parcnational.fr
www.mercantour.eu



LES RANDONNÉES

Le Parc national du Mercantour fait partie intégrante des Alpes de la méditerranée ; un territoire franco-italien proposant un très large choix d'itinéraires à pied dans des paysages somptueux. Sa particularité : être situé entre mer et montagne, à cheval sur deux pays alpins. Les Alpes de la méditerranée n'attendent que les randonneurs pour vivre une nouvelle expérience unique le long d'itinéraires allant de quelques jours à plusieurs semaines. *Infos : <http://rando.marittimemercantour.eu>*

LES DEUX GRANDES ITINÉRANCES EMBLÉMATIQUE DE LA MONTAGNE À LA MER !

Les deux grands treks des Alpes de la méditerranée ! En altitude, en traversant les villages typiques français et italiens, en savourant les meilleurs produits locaux tout en observant une faune et une flore emblématique, les promeneurs découvrent des paysages variés avec, souvent en arrière plan le bleu de la mer méditerranée. En toile de fond la Corse par temps clair. Au pied des sommets de plus de 3000 m comme l'Argentera ou le Gélas, une aventure exceptionnelle vous attend : les Alpes sauvages côté soleil et un balcon sur la Méditerranée !

La Grande Traversée du Mercantour (GTM)

1 http://rando.marittimemercantour.eu/?categories=T4&T4_route=8

la Grande Traversée des Alpi Maritime (GTAM)

2 http://rando.marittimemercantour.eu/?categories=T4&T4_route=9

3 JOURS EN BALCON SUR LA MÉDITERRANÉE, TOUR DU GRANMONDO !

L'itinéraire, très varié, passe de crêtes en crêtes, le long de belles gorges et alterne décors sauvages et champs d'oliviers à perte de vue. Cet itinéraire permet de rallier de minuscules villages d'Italie, Olivetta, Torri, au cœur des oliviers à des bourgs plus importants tel Sospel dans la vallée de la Bévera.

<http://rando.marittimemercantour.eu/pedestre/un-balcon-sur-la-mediterranee-tour-franco-italien-du-mont-granmondo/>

4 5 JOURS EN ALTITUDE, AUTOURS DU MONT TÉNIBRE

On foule de nombreux sentiers militaires et on imagine la vie des hommes d'armes jadis, dans les innombrables camps militaires et blockhaus qui jalonnent l'itinéraire, au cœur de la Haute Tinée et de la Stura.

Vallées jumelles coulant l'une vers la plaine du Pô, l'autre vers la Méditerranée, la vallée italienne de la Stura et la vallée de la Tinée sont séparées par le chaînon du Mont Ténibre qui les domine. Dénivelée, distance et isolement seront au menu de ce raid franco-italien de 5 jours dans ce territoire montagneux des Alpes de la Méditerranée.

Infos : <http://rando.marittimemercantour.eu/pedestre/mercantour-alpes-maritimes-autour-du-mont-tenibre/>

PARC NATIONAL DE LA GUADELOUPE

© P.-L. Delescluse - Parc national de la Guadeloupe

Créé en 1989, le PNG abrite une forêt tropicale magnifique ainsi que des espaces marins exceptionnels. Aujourd'hui le Parc s'engage aussi dans le développement durable aux côtés des 16 communes adhérentes à la charte de territoire.

LES RANDONNÉES

LE + DU PARC

1 SUR LE LITTORAL DE SAINTE-ROSE

Une balade facile, pour découvrir les richesses littorales du nord de la Basse-Terre, avec des points de vue de toute beauté le long du parcours ! Le sentier comporte aussi un volet historique : c'est à la Pointe Allègre que débarquèrent les premiers français sur l'île, en juin 1635.

2 À L'ASCENSION DE LA MAMELLE DE PIGEON

Située dans le centre de la Basse-Terre, aux abords de la route de la Traversée, cette randonnée permet de voir la transition entre la forêt humide et la forêt d'altitude. Elle plaira aux amoureux de botanique et pour le point de vue à 360° au sommet !

3 LE LONG DU SENTIER DE BEAUTIRAN

Une promenade entre champs de canne à sucre et mangrove, sur les traces du passé de la région. Le site de Beautiran était le port d'expédition du sucre et du rhum produit par l'usine de Beauport, ainsi que de réception du charbon nécessaire aux machines à vapeur.

4 LA 1^{RE} CHUTE DU CARBET

L'eau et l'humidité omniprésentes sur cet itinéraire offrent une végétation luxuriante, dominée par les bois côtelette noire et les gommiers, deux essences locales. Randonnée sportive, mais la vue à l'arrivée au pied de la cascade est à couper le souffle ! Les chanceux pourront apercevoir des « ouassous » dans le bassin, écrevisses locales.

5 SUR LA TRACE DES FALAISES

Le sentier longe la côte Atlantique et offre aux promeneurs des points de vue magnifiques du haut de falaises de 20 à 30 mètres en bordure de forêt sèche. Partant du site touristique de la Porte d'Enfer, le chemin serpente jusqu'à l'ancienne Habitation La Mahaudière, site de la « Route de l'Esclave » (UNESCO).

NB : cette randonnée constitue une étape de la Boucle du nord Grande-Terre, circuit valorisant le patrimoine naturel, historique et culturel du territoire, à travers la randonnée.

Des professionnels de la nature voient leurs prestations recommandées par le Parc national à travers la marque « Esprit Parc national ». Ils font découvrir le territoire d'exception du Parc aux visiteurs et leurs apportent connaissances des lieux et explications patrimoniales. À l'heure actuelle, la marque valorise en Guadeloupe 8 randonnées pédestres accompagnées dans le sud Basse-Terre. Il existe d'autres moyens de découverte moins connus : le PNG a également donné la marque à une randonnée équestre et à une randonnée en kayak de mer (zone du Grand Cul-de-Sac Marin).

CHIFFRES CLÉS DE LA RANDONNÉE

Altitude min : 0m

Altitude max : 1467m

Nom du plus haut sommet : la Soufrière

120 km de sentiers en coeur de parc

1 GR de 80km de sentier très sportif

1 randonnée itinérante : boucle du Nord Grande-Terre (3 étapes à l'heure actuelle)

3 sentiers d'interprétation en coeur de Parc (tours du Grand Étang, sentier Maison de la Forêt, sentier Soufrière)

1 itinéraire labellisé tourisme et handicap (Cascade aux Écrevisses)

4 refuges sur le sentier GR

CONTACT PRESSE : PARC NATIONAL DE LA GUADELOUPE
Maïtena JEAN • 05 90 41 55 50
maïtena.jean@guadeloupe-parcnational.fr
www.guadeloupe-parcnational.fr



PARC AMAZONIEN DE GUYANE

© G. Feuillet - Parc national de La Guyane

Le Parc amazonien de Guyane a été créé le 27 février 2007. Plus vaste parc national de France et de l'Union Européenne, il représente une surface de 3,4 millions d'hectares dans le sud de la Guyane. Il est constitué d'une zone de coeur de 2 millions d'hectares. Cinq communes composent le territoire du Parc national, il s'agit de Camopi Maripa-soula, Papaïchton, Saint-Elie et Saül. Plus de 20 000 habitants y résident (amérindiens apalaï, teko, tilio, wayäpi, wayana, noirs marrons aluku, créoles).

LE + DU PARC

Suite à une étude de préfiguration réalisée en 2013, le PAG a engagé la mise en oeuvre du programme « Saül, Amazonie Pour Tous » qui vise à développer l'accessibilité du territoire communal à des publics en situation de handicap.

Cette opération est issue d'un partenariat entre le Parc Amazonien de Guyane, la GMF, les communes du Sud de la Guyane, les associations PEP Guyane, APADAG, l'Université de Guyane... Jusqu' à présent, 5 mises en situation réelle (avec experts et personnes en situation de handicap) ont été réalisées à Saül. Cette année, une opération de sensibilisation a été réalisée à Papaïchton en parallèle de diagnostics et enquête auprès de la population.

CHIFFRES CLÉS DE LA RANDONNÉE

Altitude min. : 48 m

Altitude max. : 860 m

Nom du plus haut sommet :

Montagne Bellevue de l'Inini

127 km de sentiers dont 7 km en coeur de Parc

3 sentiers d'interprétation

71,3 km d'itinéraire VTT

76 km d'itinéraire pédestre

3630 km d'itinéraire fluvial

CONTACT PRESSE : PARC AMAZONIEN DE GUYANE
Jean-Maurice MONTOUTE • 05 94 29 12 52
jean-maurice.montoute@guyane-parcnational.fr
www.parc-amazonien-guyane.fr

LES RANDONNÉES

1 SENTIERS DE SAÛL

La commune de Saül dispose du premier réseau de sentiers aménagés de Guyane, qui puisent leur origine dans le patrimoine historique communal et la recherche scientifique. Les 45 km de sentiers balisés permettent de randonner pendant plusieurs jours sur 5 circuits (Belvédère, Gros Arbres, Mont la Fumée, Grand Boeuf Mort et Roche Bateau) de durées variables, adaptés à tous les niveaux.

2 SENTIER LA SOURCE (PAPAÏCHTON)

Dénivelé cumulé : 194 m

Le sentier qui débute à flanc de colline est celui que les villageois empruntent pour rejoindre leurs abattis près du fleuve. Le diamètre des troncs d'arbres indique que cette forêt secondaire ancienne n'a pas été exploitée sous forme d'abattis depuis plus de 15 ans. Ce sentier fait l'objet d'une réalisation interprétative en partenariat avec le collège de la commune. Il est accessible depuis le bourg de Papaïchton.

3 SENTIER GOBAYA SOULA (MARIPA-SOULA)

Dénivelé cumulé : 113 m

À 20 minutes de pirogue du bourg et 45 minutes de marche sur un sentier balisé, les cascades de Gobaya Soula offrent un cadre magnifique et rafraichissant, en pleine forêt. Le club de kayak de Maripa-Soula propose une « Rando matin » vers le site des cascades de Gobaya Soula. L'aller se fait en pirogue, le retour en kayak (1h30 à 2 heures de navigation jusqu'au bourg).

Informations et réservations auprès de l'Office du Tourisme de Maripa-Soula.

4 SENTIER DE MÉMORA (CAMOPI)

L'itinéraire Mémora est situé sur la commune de Camopi. Il débute à 24 km en amont du bourg de Camopi à l'embouchure de la crique qui se jette dans le fleuve Oyapock.

L'itinéraire Mémora c'est un circuit en coeur de Parc avec fleuve, passage de sauts en crique, nombreux vestiges archéologiques et un sentier aménagé qui mène à un inselberg (mont granitique surplombant la canopée).



PARC NATIONAL DE LA RÉUNION

Plongez au cœur de l'Océan indien, à la découverte des trésors et richesses que regorge La Réunion - l'île intense - et de ses « Pitons, cirques et remparts » inscrits au Patrimoine mondial de l'UNESCO ; là où la diversité des habitats forme une mosaïque d'espaces naturels d'exception.

LES RANDONNÉES

1 RANDONNÉE AU CŒUR DE LA PLAINE DES SABLES

Un livre ouvert sur la géologie du Piton de la Fournaise, où le minéral domine encore le végétal. Un des paysages les plus spectaculaires de l'île. Ce circuit offre des paysages totalement différents selon la météo. L'ambiance varie en fonction de la pluie ou du beau temps. Tantôt mystérieux, tantôt époustouflant, digne d'un décor de film, la Plaine des Sables apporte un moment de plénitude où la grandeur et le minimalisme se côtoient.

2 IMMERSION DANS LE CIRQUE DE MAFATE, DE DEUX-BRAS À CAYENNE

« Plongez au coeur habité du Parc national, à Mafate. »
Les pitons escarpés et remparts vertigineux accompagnent au fil de la randonnée sur un panorama à 360°... Une immersion dépaysante !
Les multiples passages à gué, sur la première partie, sont faciles et permettent de se rafraîchir. L'accomplissement de cet itinéraire : rejoindre l'Îlet de Cayenne, suspendu sur son plateau dominant la rivière, avec ses maisons colorées et bordées d'arbres fruitiers. Comme un joyau de tranquillité dans son écrin montagneux. Une immersion dépaysante !

3 LE TROU DE FER PAR LE SENTIER DE L'ÉCOLE NORMALE

Immersion dans la mosaïque des milieux naturels de la forêt de Bélouve. Une étreinte végétale avant d'atteindre un point de vue sur l'un des sites emblématiques de l'île : le Trou de Fer, majestueux gouffre aux chutes vertigineuses. Dans cette île aux forêts primaires omniprésentes, la forêt de Bélouve permet de découvrir comment l'Homme s'est approprié ce milieu, notamment par la culture et l'exploitation d'une essence de bois endémique : le Tamarin des Hauts.

4 SOMMET DU PITON DES NEIGES

L'ascension d'un géant de lave, toit de l'île et de l'Océan Indien.

L'ascension du Piton des Neiges par le Bloc, tel un rempart infranchissable, met à l'épreuve le randonneur face à l'immensité des pitons, cirques et remparts, inscrits au Patrimoine mondial. À mesure que l'on s'élève, la végétation laisse peu à peu place à un milieu minéral, cicatrice d'un passé volcanique tourmenté, où les panoramas incitent à projeter le regard toujours plus loin.

(Frédéric Leveneux, Médiateur du Patrimoine PNRUN)

LE + DU PARC

Les paysages extraordinaires du Parc national de La Réunion, articulés autour de deux volcans (dont l'un des plus actifs de la planète), lui confèrent une identité géographique et climatique très originale. Sa biodiversité très riche présente un taux d'endémisme remarquable en milieu insulaire. Dans ce cadre privilégié, le Parc national propose aux visiteurs de tous horizons de vivre la découverte d'un territoire d'exception, inscrit au Patrimoine mondial de l'UNESCO, au travers d'itinéraires de randonnée sélectionnés par ses agents de terrain, agrémentés de points d'intérêts sur la faune, la flore, la géologie, l'histoire, la culture, le climat, l'agriculture...
Randonnez autrement !

CHIFFRES CLÉS DE LA RANDONNÉE

Altitude min : **0 m**

Altitude max : **3 071 m**

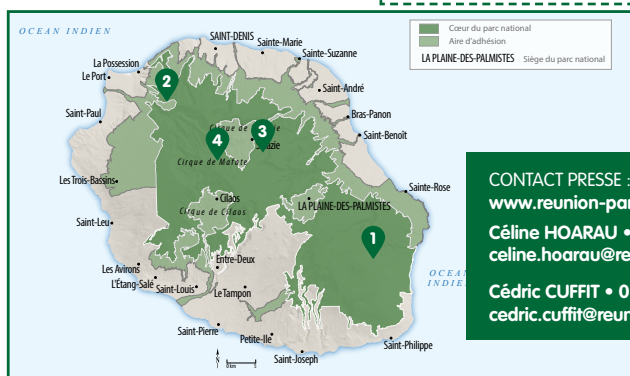
Nom du plus haut sommet : **Piton des Neiges**

800 km d'itinéraires pédestres

80 hébergements en sites isolés

3 GR (Le Tour du Piton des Neiges, La Grande Traversée de l'île et le Tour du cirque de Mafate)

25 PR labellisés par la FFRP



CONTACT PRESSE : PARC NATIONAL DE LA RÉUNION

www.reunion-parcnational.fr

Céline HOARAU • 02 62 90 79 04

celine.hoarau@reunion-parcnational.fr

Cédric CUFFIT • 02 62 90 11 35

cedric.cuffit@reunion-parcnational.fr

PARC NATIONAL DES CALANQUES

© Parc national des Calanques

Créé en 2012, le Parc national des Calanques est situé au cœur de la métropole Aix-Marseille Provence. Il est le seul parc national périurbain d'Europe et est à la fois terrestre et marin. Sa superficie comprend 43 500 ha pour le cœur marin et 8 500 ha pour le cœur terrestre.

LE + DU PARC

L'archipel du Frioul (Pomègues, Ratonneau et If) : le caractère affirmé des îles ainsi que leur relief tourmenté en font un site emblématique : calanques, plages et criques sablonneuses, à-pics impressionnants... Le microclimat y engendre une flore originale, adaptée aux conditions d'aridité. Les rares espèces d'oiseaux pélagiques de méditerranée, tel le puffin yelkouan, y trouvent aussi refuge. Quant au château d'If, il eût pour but de protéger les côtes d'une invasion, couvrir la flotte de galères royales et surveiller Marseille. Devenu une prison de 1580 à 1871, il fut popularisé par le livre d'Alexandre Dumas, Le Comte de Monte-Cristo.

CHIFFRES CLÉS DE LA RANDONNÉE

- Altitude min : -2400 m (fosse de Cassidaigne)
- Altitude max : 646 m
- Nom du plus haut sommet : **mont Carpiagne**
- 130 km de sentiers balisés**
dont 15km sur l'archipel du Frioul
- 1 GR** (GR 98 et 51 en commun)
- 2 sentiers** d'interprétation : sentier du Petit Prince et Belvédère de Sugiton
- 1 boucle sonore** autour de la fontaine de Voire
- Pas d'itinéraire VTT dédié**, mais pratique autorisée sur les pistes DFCI
- Plus de 5000 voies d'escalade** de 1 à 10 longueurs **et quelques sites de parapente**
- 1 auberge de jeunesse** en site isolé

CONTACT PRESSE : PARC NATIONAL DES CALANQUES
Zacharie BRUYAS • 04 20 10 50 00
zacharie.bruyas@calanques-parcnational.fr
www.calanques-parcnational.fr

LES RANDONNÉES

1 LA FONTAINE DE VOIRE

Ce parcours passe par une fontaine aménagée dans une baume, qui est un lieu de légende, puis atteint le plateau de l'Homme-Mort par des sentiers escarpés. Le site est particulièrement sauvage et le panorama sur la rade de Marseille, les îles et les massifs environnants, est exceptionnel.

2 LE PLATEAU D'EN-VAU

Ce circuit part de la calanque de Port-Miou et son ancienne carrière de calcaire liée à la fabrication de la chaux, puis passe par la calanque de Port-Pin. Panorama sur la mer, les îles et la Grande Candelle. Le sentier s'élève ensuite sur le plateau qui surplombe la calanque d'En-Vau. La vue sur les hautes falaises est alors impressionnante. Au retour, vue magnifique sur la rade de Cassis et le cap Canaille.

3 LE SÉMAPHORE DU BEC DE L'AIGLE

Il s'agit d'une belle promenade sur les hauteurs de la ville de La Ciotat. Au niveau du sémaphore et de la table d'orientation, la vue surplombe La Ciotat, la côte (rade de Cassis, massif des Calanques) et l'Île verte.

4 LE TOUR DU MASSIF DE MARSEILLEVEYRE

Cet itinéraire, particulièrement sportif, offre une grande diversité de paysages, à la fois sauvages et marqués par la présence humaine (vestiges d'une usine et d'une batterie). Après un détour par les calanques de Marseilleveyre et de la Mounine, on découvre également le port de Callelongue et, au loin, le village des Goudes. Vues imprenables sur les îles, la mer, la ville de Marseille et le massif des Calanques.



FUTUR PARC NATIONAL DES FORÊTS DE CHAMPAGNE ET BOURGOGNE

Le futur Parc national des forêts de Champagne et Bourgogne a pour ambition de représenter pour la première fois dans le réseau des parcs nationaux français, la forêt feuillue de plaine qui constitue un des grands écosystèmes emblématiques de la France.

LES RANDONNÉES

1 ITINÉRAIRE VTT : LES TROIS BOIS - 18 km / 2h30

Ce circuit ombragé vous permet de découvrir les alentours boisés de Grancey le Château. Après avoir traversé le village, vous suivez les murs du parc du château en laissant derrière vous l'église Saint Germain. Vous ralliez la ferme de Pavillon après une descente dans le bois de la Garenne. A la suite d'une montée en forêt, un magnifique point de vue sur Grancey vous attend. Vous redescendez ensuite vers la Tille pour rejoindre le site des Yeux de la Roche, empreinte de mystère. La boucle traverse enfin les bois de la Faye, avant de vous ramener au village.

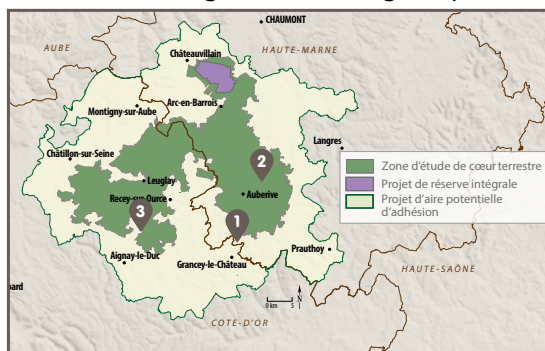
2 ITINÉRAIRE CYCLISTE : CIRCUIT DE LA MONTAGNE

67 km / 970 m de dénivelé / 6h

Les paysages alternent entre de grands domaines forestiers, riches en gibier, et des vallons verdoyants qui abritent des villages aux allures bourguignonnes et au pied desquels s'écoulent de belles rivières à truites. La balade débute à Auberive où l'on peut apercevoir son abbaye cistercienne. Vous passez de villages en villages avant de rejoindre les terres d'Aujeurres, où la source de l'Aube propose une halte des plus agréables. Vous plongez ensuite dans la haute vallée de la Vingeanne et ses gorges avant de remonter jusqu'au point culminant de la Haute Marne (516m). La boucle s'achève non sans vous faire passer par la magnifique église de Bay-sur-Aube.

3 ITINÉRAIRE PÉDESTRE : LE CIRCUIT DE LA COQUILLE - 12km / 4/5 h

Au départ d'Aignay-le-Duc, c'est en arpentant le plateau que vous atteindrez la ferme forte de la Pothière, un ancien manoir qui constitue un ensemble typique de l'architecture bourguignonne des XV et XVI^{ème} siècles. Puis en entrant dans le joli village d'Étalante, vous rejoindrez son joyau, « le cirque de la Coquille », site naturel classé, au creux duquel la Coquille prend sa source. La descente vers le bourg offre une belle vue sur ses maisons anciennes aux toits de tuiles vernissées d'où émerge la silhouette gothique de l'église Saint-Pierre et Saint-Paul construite au XIII^{ème} siècle.



LE

+ DU PARC

Entre la Champagne et la Bourgogne, le caractère de ce Parc national est un pont entre passé et avenir. Territoire d'exception, aux 1000 facettes, il est marqué par sa forêt vaste et emblématique, la présence de l'eau sous toutes ses formes et sa ruralité moderne. Avec ses villages nichés au creux des vallées, c'est un espace de ressourcement pour vivre une aventure humaine. Le Parc national est une opportunité pour « explorer tous les possibles de la forêt », découvrir les savoir-faire traditionnels, savourer la gastronomie locale et vivre une expérience autour du bien-être.

CHIFFRES CLÉS DE LA RANDONNÉE

Altitude min : 198 m

Altitude max : 535 m

Plus haut sommet : le Haut de Baissey

2232 km de sentiers

3GR : GR2, GR7, GR145 (via francigena)

12 sentiers d'interprétation

355 km d'itinéraires cyclotourisme, soit 6 circuits

1042 km d'itinéraires VTT, soit 57 circuits dont 6 labélisés (240km)

727 km d'itinéraire pédestre, soit 71 circuits

802 km d'itinéraires pratique équestre, soit 46 circuits

CONTACT PRESSE : PARC NATIONAL
DES FORÊTS DE CHAMPAGNE ET BOURGOGNE
Cécile NOEL • 03 80 93 19 02
cecile.noel@gipecb-parcnational.fr
www.forets-champagne-bourgogne.fr



CONTACTS PRESSE



À propos des
parcs nationaux de France :

Référent communication

Stephan Corporon • 04 67 41 82 13
Stephan.corporon@afbiodiversite.fr

Référente tourisme et marque

Laurence Chabanis • 04 67 41 67 54
Laurence.chabanis@afbiodiversite.fr

À propos de
**l'Agence française pour
la biodiversité :**
Céline Piquier • 01 45 14 88 63
presse@afbiodiversite.fr